



# Birmania & Co Mag

infos + histoires + conseils + pubs ...

# | n° 61

[www.birmania-and-co.com](http://www.birmania-and-co.com)

Le Sacré de Birmanie :

L'outcrossing d'hier  
à aujourd'hui

**Autre race :**

*Le Thai*

**Eleveur :**

*des Haldes célestes  
des Heraclides*

**Poème :**

*L'écume de mes jours*

**Peinture :**

*Sacré de birmanie*

**Vétérinaire :**

*Occlusion intestinale du chat*

**Informatif :**

*\*Le point du toilettage du chat*

*\*Du côté crédit*

**Comportement :**

*Les chats sont-ils jaloux ?*

*\*Falbala ou chronique d'une  
euthanasie annoncée*

*\*Le tremblement chez  
le chaton nouveau né*

**Génétique :**

*Les tests résistances à la PIF*

*\*Royaume Uni*



Prix public : 7 €

Octobre 2021

# Editorial

## Sommaire

- La lettre de la présidente page 3
- Du côté birman :  
L'outcrossing d'hier à aujourd'hui page 5
- Du côté autre race : Le Thai page 15
- Du côté crédit page 20
- Du côté vétérinaire : Occlusion intestinale  
du chat page 21
- Du côté génétique : les tests résistance  
à la PIF page 30
- Du côté toilettage :  
La queue de l'étalon page 34
- Du côté histoire chat : Falbala ou chronique  
d'une euthanasie annoncée page 37
- Du côté histoire chat : Le tremblement chez  
le chaton nouveau né page 44
- Du côté peinture page 47
- Du côté comportement :  
Les chats sont-ils jaloux ? page 48
- Du côté information : Royaume Uni page 52
- Du côté poème : l'écume de mes jours page 54
- Un éleveur à l'honneur page 58
- Un éleveur à l'honneur page 61



### BIRMANIA and CO N°61 – Octobre 2021

Edité par  
**BIRMANIA AND CO Mag**

Siège social :  
Le Bois de l'Épot  
18360 SAINT VITTE  
Tel : 06.61.87.48.53

Présidente : RICHARD Florence  
Secrétaire :  
LE BARH – THOPART Karine  
Trésorière : FETU-BONNET Audrey

Déclaration JO : 20060022-1568

Directeur magazine :  
TEISSEIRE Thierry

Prix au numéro : 7 euros

**Rédaction :**  
Rédacteur en chef :  
RICHARD Florence  
Ont collaboré à ce numéro :  
RICHARD Florence  
BONNET Marie-Hélène  
TEISSEIRE Thierry  
MERCIER Claudine  
BOUGAIN Claudine  
LE BARH Karine  
BRISSON Alyse  
CHILINI Paloma  
AIRIAU Fanny  
HANNECART Magali  
HUBERT Véronique  
ROCHER Nathalie  
MARENT CANTENEUR Myriam  
SAUVAGE Anne  
VANDEL Pierre

Et tous ceux que j'ai oublié de  
nommer mais qui m'ont fourni  
notamment des photographies.

Site internet :  
<http://www.birmania-and-co.com>

Photo couverture :  
Hubert, Thai seal point à  
Magali Hannecart

E-mail :  
[association@birmania-and-co.com](mailto:association@birmania-and-co.com)

-----  
La reproduction totale ou partielle  
des articles publiés dans le bulletin  
de birmania and co est interdite  
sans l'accord écrit par le bureau de  
l'association Birmania and Co.

**Dépôt légal : ISSN 1953-1583**

Copyright déposé.



## ○ La lettre de la Présidente,

Plus de 15 ans que nos magazines sont édités, que le temps passe vite, que de modifications dans le montage de ces magazines en les rendant toujours plus intéressants, toujours plus informatifs, toujours plus modernes, en recherchant toujours des nouveautés, de l'avancée dans les recherches et maladies.

Avec Marie Héléne Bonnet sur la table du Manoir, nous avons écrit les statuts de B&Co et c'est là que l'aventure a commencé. Cette aventure où nous voulions un club de race qui nous corresponde, où nous voulions de l'information, du concrèt, du partage, de la passion ...

Je réponds toujours au niveau législation quand un éleveur ou un particulier a un problème et par expérience sur les appels que je reçois je peux voir que cela sert à plusieurs, donc j'en suis un peu fière. L'élevage c'est le partage, notre association est une passion mais surtout une aide réciproque.

Merci à tous, par vos adhésions, de faire vivre notre association et que nous partagions notre passion : le chat de race. De plus, vos adhésions permettent une représentativité au LOOF.

Vous pourrez trouver nos magazines en pdf (nouvelle formule) sur notre site [www.birmania-and-co.com](http://www.birmania-and-co.com) dans association, nos magazines ( avec un lien paypal) et sur le formulaire d'inscription, vous avez le lien des différentes cotisations (éleveur, particulier ....) par paypal ; bien sûr toujours possibilité de payer par chèque ou virement.

Pour que notre magazine puisse continuer, nous sommes à la recherche d'articles pour l'égayer et le rendre le plus informatif possible. Nous vous informons au fil des magazines sur les nouveaux tests disponibles, les résumés sur les maladies, les informations du LOOF etc... tout en vous informant régulièrement par mail et sur notre groupe Facebook car l'information est notre force.

## Prix pour les adhérents de B&Co





# Exposition d'Avignon

Parc des Expositions

Dimanche 28 Novembre 2021

Spéciale d'Elevage

Organisée par  
Birmania and Co



Du côté des Birmans :

## *L'outcrossing d'hier à aujourd'hui*



*Chatons cinnamon à Karine Le Barh*

**Les accouplements entre chats appartenant à des races différentes sont désormais relativement bien encadrés par les organismes chargés de l'émission de documents généalogiques. On peut distinguer trois types de croisements assimilables par le circuit officiel : les croisements à des fins d'ouverture généalogique ou outcross, les hybridations dont la visée est de renforcer une caractéristique morphologique et, enfin, les programmes d'hybridation dont le but est l'introduction d'une couleur jusque-là absente du patrimoine de la race cible.**

Au sens strict du terme, un outcross se définit comme une ouverture de sang par introduction d'une lignée totalement différente du potentiel génétique de base, notamment par apport d'une autre race. Comme nous avons déjà eu l'occasion de l'étudier, durant l'après-guerre, l'outcrossing a été l'une des mesures prises par les éleveurs de Sacré de Birmanie afin de rétablir un pool génétique viable, la population étant alors extrêmement réduite. De nos jours, la notion d'outcross est davantage connue auprès des éleveurs de Maine Coon, quoique sous une autre forme. Étant donné l'origine naturelle de cette race, un croisement n'aurait pas lieu d'être. Chez le Maine Coon, un sujet outcross est donc, dans les grandes lignes, un sujet présentant un faible lien de parenté avec les principaux fondateurs de la race, prélevé dans la nature dans la région d'origine du Maine Coon.

Étant donné qu'il est définitivement acquis que le Sacré de Birmanie n'a de Birman que le nom et qu'il a été fabriqué par l'homme, cette option n'est évidemment pas envisageable. Dans les années 20, alors que l'on l'appelait encore Chat de Birmanie, le monde félin n'avait pas grand chose à voir avec le microcosme structuré qu'il est depuis devenu. La seule apparence d'un chat lui suffisait à être enregistré comme chat de race. Les croisements étaient à la fois largement entendus et passés sous silence : bien que le recours aux croisements était communément admis, il n'était pas encore question de consigner rigoureusement et officiellement la généalogie des reproducteurs, ce qui fait qu'une majeure partie des alliances d'avant-guerre ne peuvent être tracées. L'on sait cependant que les amateurs des années 20 et 30 ont eu une préférence pour le Siamois, parfois ganté, ainsi que pour des chats angoras divers, dont les précurseurs du Persan actuel.

Des années 1930 à 1950, on sollicita en parallèle le Khmer, une race analogue au Persan colorpoint dont l'élevage fut progressivement abandonné au profit de ce dernier. Après quoi, le Persan devint le partenaire privilégié du Sacré de Birmanie. Les années 1950 se détournèrent du Siamois, animées par la volonté de redonner à l'ex Chat de Birmanie une morphologie plus distincte de celle de son aîné.

Au cours des années 1970, les outcross purs et durs laissèrent la place aux programmes d'introduction de nouvelles couleurs - il ne s'agissait plus seulement de remplir le bassin génétique du Sacré de Birmanie, mais bien d'étendre sa palette de couleurs.

Le Siamois revint timidement en odeur de sainteté - son nouvel atout était de posséder l'allèle responsable des robes chocolat et lilac, qu'il allait ainsi introduire dans d'autres races, y compris le Persan. Son intervention la plus célèbre fut au bénéfice de la chatterie Shwechinthe, qui sollicita le chocolat point Dear Dominic pour les besoins de ce qui allait devenir la plus prolifique des souches de Sacrés de Birmanie chocolat et lilac point. Shwechinthe et ses successeurs firent par ailleurs appel à des Persans chocolat point d'ascendance siamoise.

La série rousse et le tabby privilégièrent davantage le Persan et le bon vieux chat de gouttière - seule la Nouvelle-Zélande opta pour le Siamois. Le Sacré de Birmanie argent est quant à lui essentiellement redevable au Persan silver shaded, à cela près qu'on lui préféra parfois son cousin le British, qui a conservé un type de tête plus doux. Ce dernier le remplaça comme colocataire du Siamois lorsque vint le moment d'injecter les variétés cinnamon et fawn.

Ces programmes ont fait leur office - il ne reste a priori pas grand chose à introduire dans la garde-robe du Birman, aussi les hybridations modernes ont-elles, pour la majorité, renoué avec la visée originelle des outcross, à savoir l'optimisation génétique. D'autres se positionnent dans un entre-deux inédit il y a encore quelques décennies : il s'agit de renforcer le socle fondateur des couleurs introduites, dont le potentiel génétique initial a pâti de la domination systématique d'une lignée au détriment de ses homologues.

Un exemple : l'introduction du red et du tortie. Pour rappel, la majorité de nos Birmans roux actuels ont pour origine le programme de la chatterie Hilken, démarré en Angleterre à la fin des années 70. Ce programme se fondait sur une seule femelle introductrice du gène O, Red Dawn, une chatte de maison mariée à un Sacré de Birmanie seal point, Chanson Dematin. Bien qu'il n'était pas nécessaire de travailler en consanguinité pour obtenir ces couleurs et que Chanson Dematin n'en n'était de toute façon pas le vecteur, ce dernier a été régulièrement marié à ses filles, cela sur plusieurs générations, ce qui contribua à la consanguinité de fond de ces lignées.

D'autres programmes voient aujourd'hui encore leurs lignées se perpétuer, de façon minoritaire comparé aux chats Hilken, y compris en France. Ce point a justifié un nouveau programme d'outcross aux yeux de quelques éleveurs d'Europe du Nord et de Grande-Bretagne.

La Suède en particulier est devenu un pourvoyeur régulier d'hybridations durant ces trois dernières décennies, faisant à ce titre l'objet de critiques - on a régulièrement accusé les hybrides nordiques de favoriser la persistance de surtypes. En 2017, le SVERAK, aux prérogatives analogues à celles du LOOF, enregistrait 20 chatons Sacrés de Birmanie hybrides. En France, l'outcrossing "fait maison" est presque totalement sorti des mœurs du fait du durcissement du processus de déclaration et d'approbation des croisements. Les variétés argent et le cinnamon, travaillés pour l'essentiel par un même écosystème, sont en revanche plus susceptibles de faire l'objet de nouvelles introductions françaises, ou, à défaut, de bénéficier d'imports d'hybrides de premières générations.

De nos jours, la notion de programme d'hybridation ou de programme d'élevage est encore sujette à de nombreux abus de langage, cette qualification étant parfois à tort étendue à la sélection des élevages en possession de descendants d'un programme originel - on peut, dans ce cas, tout au plus parler de plan d'élevage. La paternité d'un programme échoit ainsi au seul élevage instigateur de l'hybridation fondatrice, fruit d'une démarche personnelle réfléchie approuvée par les instances adéquates.



Quelle qu'elle soit, la démarche de sélection d'un éleveur désireux d'entreprendre une hybridation doit aujourd'hui être motivée auprès du livre d'origines faisant autorité dans son pays d'exercice. Les exigences formelles auxquelles cette motivation doit répondre diffèrent en fonction des instances. Le LOOF n'est pas réputé pour être des plus laxistes. Les candidats à l'hybridation doivent en effet produire un dossier dans lequel ils détailleront leur profil, y compris leur expérience en tant qu'éleveur et exposant. Ils présenteront en parallèle les chats impliqués dans leur futur programme et décriront les mariages et mesures spécifiques qu'ils ont envisagés pour la poursuite de leur projet.

Il s'agira également de vérifier si le candidat dispose de connaissances suffisantes concernant la santé et l'historique de sa race, et en quoi cet historique lui paraît justifier l'établissement d'un nouveau croisement.

[> Voir le guide aux programmes d'élevage](#)

Si le LOOF donne son feu vert, les chatons issus d'une hybridation pourront disposer de pedigrees officiels. Leur descendance ne pourra cependant intégrer le registre principal qu'au terme de quatre générations - avant cela, elle devra être enregistrée auprès du RIEX, le Registre d'Inscription Expérimental. Le RIEX est en réalité un héritage des ancêtres du LOOF actuel - on en trouve ainsi une itération sous ce même nom dès les années 1950 au sein de la Fédération Française Féline, marque d'une volonté croissante de réguler les pratiques du monde félin et de fixer l'identité des races félines au sortir d'une période marquée par l'incertitude généalogique. Le concept est d'ailleurs repris par la FIFé et la WCF, aussi bien dans son fonctionnement que dans son appellation. Créé en 1996, le LOOF tel qu'on le connaît aujourd'hui mit ses registres expérimentaux en sommeil au bout de quelques années, pour finalement acter leur réactivation en 2005 dans l'optique de promouvoir la diversité génétique chez le chat de race.

La première génération sera notée RIEX1, la deuxième RIEX2, et ainsi de suite. Il sera demandé à l'éleveur responsable du croisement approuvé de faire régulièrement le point sur ses résultats d'élevage. Les chats importés dont le pedigree compte au moins un chat d'une autre race seront également portés au RIEX et non au livre principal, de même que leur descendance. Ils ne font pas l'objet d'une exigence particulière, si ce n'est d'être en possession d'un pedigree émis par une fédération reconnue par le LOOF. Cependant, qu'il soit issu d'un import ou d'un programme français, tout chat RIEX4, c'est-à-dire faisant partie de la quatrième génération consécutive à un croisement, devra subir un examen de conformité par un juge LOOF pour voir sa descendance accéder au livre principal.



Le caractère formel du dépôt d'un programme en bonne et due forme auprès du LOOF pourrait en décourager plus d'un. D'aucuns sont tentés de contourner cette étape au moyen du Registre Initial d'Apparence, ou RIA. Ce troisième registre est censé accueillir les chats qui ne peuvent disposer d'un pedigree LOOF, faute d'être nés de parents inscrits, mais dont l'apparence est reconnue suffisamment conforme à l'issue d'un examen. À l'image du RIEX, la descendance est ensuite enregistrée en tant que RIA2, RIA3, etc, jusqu'à pouvoir entrer au livre principal. Le RIA a cela de plus contraignant que chaque génération doit obtenir deux Excellent en exposition, et ne peut être alliée à une autre lignée RIA ou RIEX, et ce jusqu'à la sortie du registre initial.

La manoeuvre consisterait à sciemment effectuer un croisement sans en référer aux commissions idoines, et de travailler la lignée jusqu'à obtenir un chat dont l'apparence serait assez éloignée de celle de la race introduite, et donc apte à subir un examen d'admission au RIA. Les générations antérieures à celle du chat présenté resteraient inconnues du registre. Cette méthode n'est pas sans contrainte : elle exige d'être disponible pour de régulières sorties en exposition. Elle dispense cependant totalement de déposer un écrit réflexif - il serait peu flatteur, pour ne pas dire hasardeux, de se soustraire à un exercice dont le but est de vérifier qu'un éleveur a mûrement réfléchi à son projet.

En dépit de cette longue liste d'antécédents et de l'encadrement par les livres d'origines, les croisements modernes demeurent un sujet controversé. Tandis qu'une faction les tient pour responsables de l'apparition de nouvelles maladies héréditaires et d'une radicalisation du type du Sacré de Birmanie, d'autres y voient au contraire l'opportunité de revigorer son bassin génétique - ces discours méritent l'un et l'autre d'être nuancés.

En vérité, la qualité d'un programme tient essentiellement à la visée et à l'investissement réflexif de son auteur. Il est possible de l'évaluer selon trois principaux axes d'étude. Premièrement, l'éleveur a-t-il dépisté les reproducteurs introduits pour les maladies pour lesquelles la race source est considérée comme à risque, et fait-il preuve de transparence à ce sujet ? A-t-il tenu compte aussi bien des spécificités des chats introduits que des Sacrés de Birmanie impliqués, du point de vue de leur conformité au standard ? Quelles sont ses exigences vis-à-vis du placement en reproduction des représentants de sa lignée hybride ? Son programme a-t-il été motivé par une simple culture du surtype, ou bien par une véritable volonté d'optimisation génétique ?

Il est certain que l'exercice est exigeant, et demande des connaissances particulières. Ces exigences peuvent s'étendre aux nouveaux propriétaires des descendants des nouvelles souches. Bien que la France n'en soit pas spécialement friande, tout du moins pas en dehors du petit monde des plus récentes couleurs, elle demeure, principalement par l'intermédiaire de sujets d'ascendance nordique (Suède, Finlande, Norvège et Danemark) en position de recevoir quelques doses encore fraîches de sang Persan. La popularité des lignées suédoises et de leurs principaux champions, RausHojden's, Backkara's et consorts, n'est plus à prouver, aussi les flux d'échanges internationaux ont-ils rendu possible l'entrée en France de nouvelles souches. Les derniers exemples en date les plus connus sont les lignées Trollehöjds, Xenti's et Litherna's, qui introduisirent trois Persans tabby, et qui ont ensuite été relayées par les chatteries Eikefjord et Liljebacken. Il sera bien sûr capital de doser justement les départs en reproduction de la descendance des souches hybrides, afin d'éviter qu'elles ne se retrouvent, à leur tour, en situation d'inflation - un exercice auquel l'Europe nordique peut avoir du mal à se plier.

Pareillement, un éleveur souhaitant incorporer une lignée hybride à son cheptel devra analyser individuellement les lignées candidates afin de déterminer laquelle serait la plus intéressante en matière d'optimisation génétique, tant au regard de leur taux de reproduction que du patrimoine dont il dispose déjà.

Les enjeux sanitaires sont également susceptibles de nécessiter une vigilance supplémentaire. Concernant la population dite pure, le dépistage par ADN de la polykystose rénale (PKD) est aujourd'hui boudé, au profit du seul dépistage par échographie. En cause, les limites du test ADN actuellement disponible, qui ne serait pas adapté au Sacré de Birmanie : il ne permet de détecter que la PKD de type 1, à laquelle sont sujettes le Persan ainsi que les races apparentées. En dépit de la parenté entre les deux races, cette mutation serait distincte de celle hypothétiquement présente chez le Sacré de Birmanie, rendant caduc le test ADN proposé. Cependant, l'existence de lignées hybrides récentes rend nécessaire une analyse préalable du pedigree de reproducteurs potentiels avant de juger définitivement de l'intérêt d'un dépistage ADN pour la PKD1. Moins connue des éleveurs de Birman, l'atrophie progressive de la rétine, transmise sur le mode récessif, est la seconde maladie héréditaire pour laquelle une mutation propre au Persan a été détectée. La mise sur le marché, en 2014, d'un test ADN spécifique adapté permet heureusement de prendre les dispositions adéquates.

Tout du moins en France, tous les chats aux fondations d'un programme natif approuvé sont censés avoir déjà fait l'objet de tests et examens cliniques : échographie rénale, échocardiographie. S'y ajoutent des tests ADN spécifiques à chaque race : nude pour le Sacré de Birmanie, PKD1 pour le Persan et le British, GM1 et PRA pour le groupe Siamois.

La conformité au standard des hybrides et de leur descendance a, elle aussi, donné lieu à de vifs échanges. On ne peut que supputer que certains programmes modernes avaient effectivement pour but de renforcer un type plutôt que le bassin génétique. Les chats concernés devraient être considérés comme des sujets de travail plutôt que comme un idéal désirable à terme. Concernant le type, il est possible de recouvrer assez rapidement le look plus doux du Sacré de Birmanie, notamment si la souche Birmane participe à un terrain favorable, et que la sélection se poursuit durablement sur cette lancée. L'intensité de la couleur des yeux, la morphologie générale et la qualité de fourrure peuvent s'avérer plus délicats à ajuster. Les lignées hybrides sont plus enclines à conserver une morphologie cobby, et une fourrure un peu trop laineuse et propice aux noeuds, qui sont censés être une rareté chez le Sacré de Birmanie.

La première génération d'une souche hybride sera généralement totalement dépourvue de gants, à l'exception d'un ou deux rares bouts de doigts blancs à l'arrière. Un bon gantage est généralement récupérable à compter de la deuxième génération, mais il faut s'attendre à une bonne proportion de chatons gantés court, ainsi qu'à un travail de plus longue haleine pour ce qui est des éperons. Il est peut-être bon de préciser que cela ne signifie pas pour autant qu'il serait pertinent de recourir à des Sacrés de Birmanie gantés trop haut : il vaut mieux travailler progressivement le gantage, plutôt que de risquer d'installer, à un stade précoce, un terrain favorable à la production de gants trop longs ou de remontées.

Le gantage typique du Sacré de Birmanie lui vient d'une mutation spécifique, transmise sur le mode récessif. Afin de préserver ce particularisme et de s'assurer que les générations futures possèdent la mutation appropriée, il est fondamental de ne pas introduire de chat présentant une panachure blanche. L'erreur a été parfois commise dans l'histoire du Birman. Pensant à l'époque qu'il s'agissait d'un atout pour son programme, la chatterie Hilken avait sélectionné Red Dawn pour sa panachure blanche, convaincue qu'elle pourrait ainsi plus facilement récupérer le gantage.

Heureusement, bien que la recherche scientifique mis presque quarante ans à déterminer le support génétique précis des gants blancs du Sacré de Birmanie, et à confirmer qu'ils étaient le produit d'un allèle distinct de Ws, cela n'eut pas de conséquence durable. Toujours est-il qu'un programme ayant pour base un chat particulore n'obtiendrait vraisemblablement pas un feu vert aujourd'hui.

En définitive, les programmes d'hybridation sont un objet historique à part entière. Alliés essentiels de l'effort de reconstruction du Sacré de Birmanie d'après-guerre et même de sa genèse, ils ont ensuite contribué à façonner son identité moderne par l'introduction de nouvelles robes autrefois absentes de son patrimoine. Ces croisements historiques lui ont permis d'entretenir une diversité génétique viable, et font à ce titre partie intégrante de l'héritage du cheptel actuel.

Cependant, un examen critique reste de rigueur en vue de préserver les bénéfiques potentiels de toute nouvelle initiative. L'outcross n'est pas un outil à mettre entre toutes les mains. Il requiert une certaine clairvoyance, au service d'une gestion réfléchie des effectifs, et d'une transmission responsable de leur capital génétique. Le formalisme des instances félines est bienvenu en vue d'attester du sérieux de la démarche.

**Paloma Chilini que je remercie**

**\*\*\_\*\***



*Queenie de la cité des saphirs à Jonathan Wargnez*



The Birman Resource présente



## Le manuel d'Histoire du Sacré de Birmanie



Paloma Chilini



Griffoirs **rechargeables** au moins **5 fois plus résistants** que les griffoirs classiques !



Des **parcours ludiques** servant aussi de griffoirs



Des **jouets garnis de catalpa** / herbe à chat **naturelle**



Des poufs et coussins **déhoussables, lavables imperméables**, idéals pour toute la famille

*Faites-vous plaisir en faisant plaisir à votre chat !*



[www.homycat.com](http://www.homycat.com)

07 82 13 34 50 contact@homycat.com

Maison | Ne pas jeter sur la voie publique 1-3



Homycat

SUIVEZ NOS AVENTURES !  
DÉCOUVREZ LES PRODUITS EN SITUATION, LES NOUVEAUTÉS, L'ACTUALITÉ... !



@homycat.design



@Homycat



Homycat



@Homycat



Homycat Design

-10 % pour les adhérents à B&co, voir code sur la partie privée de notre site pour nos adhérents



<https://jmgéditions.fr/produit/le-nouveau-chat-de-race/>



## Du côté autre race : Le Thaï

Je m'appelle Magali, j'ai eu mon premier chat à l'âge de 7 ans et j'ai toujours su qu'un jour j'élèverai des chats, c'est aujourd'hui devenu une réalité.



### Mes chats

À la maison, il y a trois chats. Olice, 3 ans, ma femelle thaï blue point et maman de la chatterie. Neptune, 4 ans notre femelle sacré de Birmanie neutrée chocolat silver tabby point. Hubert, 1 an, notre mâle thaï seal point et futur papa de la chatterie. Ils vivent tous les trois dans la maison avec moi, mon mari et nos quatre enfants.

D'ailleurs je devrais plutôt dire que nous vivons chez nos chats.

Ils font partie intégrante de la famille, ils ont chacun leurs habitudes. Neptune aime bien dormir sur le meuble de l'entrée pour

pouvoir quémander quelques caresses au moment du départ à l'école. Elle est plus indépendante que nos thaï et aime plutôt le calme. Lorsqu'Olice est arrivée à la maison Neptune était encore très joueuse mais a vite été dépassée par l'énergie de sa copine qui la pourchassait toute la journée. Désormais lorsqu'Olice rapplique, Neptune grogne pour la forme et avertir : "Attention, je ne veux pas jouer avec toi."

Pour profiter du calme, elle a pris ses quartiers dans les panières de linge propre de la buanderie. Par contre, si l'on sort un plumeau, elle est la première à entendre le grelot et ils ne font pas de vieux os. Hubert est le plus bavard de la bande. S'il pouvait miauler du matin au soir et du soir au matin il le ferait. Mais il repose heureusement un peu ses cordes vocales de temps en temps. Olice quant à elle est une vrai chat-chien, collée aux humains H24. Nos 3 chats cohabitent harmonieusement et s'il y a parfois quelques grognements ils s'entendent bien.



## La race thaï

Côté physique, le thaï est un siamois de type ancien avec une tête triangulaire aux contours arrondis. Il est assez massif et musclé. Les yeux sont bleus et la robe est colorpoint. On décline en 4 couleurs solides : seal point, chocolat point, blue point et lilac point.

Le thaï est un chat-chien. Très intelligent, il a besoin d'attention. C'est un chat qui a de l'énergie à revendre et aime jouer. Très proche de son maître, il n'aime pas être seul trop longtemps et se glisse dès qu'il le peut sous la couette avec nous.

Très doux et gentil, il se laisse facilement manipuler par les enfants. Son trait le plus marquant est sûrement sa loquacité. Le thaï aime se faire entendre et aime "converser" avec ses maîtres.

Bref c'est un chat très attachant.

Si je devais comparer le thaï avec le sacré de birmanie je dirais que le thaï a besoin de beaucoup plus d'attention et a de l'énergie à revendre. Le sacré est beaucoup plus calme et posé mais les deux races sont très affectueuses.



### Trouver des reproducteurs

En France, il y a moins de 150 naissances de thaï par an. La demande est pourtant assez importante, trouver un chaton de compagnie est parfois difficile, surtout lorsqu'on recherche une couleur en particulier.

La recherche d'un reproducteur devient alors très difficile.

La plupart des élevages de thaï sont à l'image du mien, de petits élevages familiaux avec une ou deux femelles reproductrices. Les chats font partie de la famille et une fois l'âge de 6 ans atteint pour les femelles, elles sont stérilisées et restent à la maison. Du coup ces dernières années un certain nombre d'entre eux ont cessé leur activité.

Lorsqu'on trouve un élevage actif, il faut que ce dernier accepte de vendre des chatons pour la reproduction. Il faut ensuite que le chaton corresponde à ce que l'on recherche en terme de couleur et de tests sur les maladies héréditaires.



Pour Olice la chance m'a souri grâce aux bouches à oreilles et j'ai pu la trouver dans la chatterie du pays des merveilles dans le Jura. Elle a depuis cessé d'élever des thaï.

Pour Hubert cela a été plus difficile et j'ai dû me tourner vers l'étranger comme de nombreux éleveurs. Carola de Magic thaï Goblin's en Allemagne a été vraiment très à l'écoute et compréhensive car la pandémie a beaucoup compliqué la donne. Elle m'a donné plein de bons conseils.



## Mon élevage

J'ai toujours voulu élever des chats mais il me semblait important d'attendre les meilleures conditions. J'ai donc longtemps eu seulement des chats de compagnie.

Le choix de la race a été assez naturel : enfant, j'ai été marquée par mon premier chat (sans pedigree), et lorsque plus tard j'ai effectué des recherches pour trouver la race qui s'approchait le plus de son physique et de son caractère, j'ai découvert que cela correspondait parfaitement avec le Thaï, race qui ne sera reconnue par le LOOF qu'à partir de 2002.

Il m'a fallu presque 2 ans pour trouver et accueillir Olice. L'année suivante j'ai passé mon ACACED afin d'avoir la meilleure formation possible pour accueillir ma première portée. J'ai trouvé un affixe ("des thaï-crayons") qui me représentait et une vétérinaire extra pour m'accompagner dans mon projet.

Malheureusement, le confinement m'a obligé à décaler ma tentative de saillie et finalement cette première portée est arrivée seulement fin 2020 lorsqu'Olice avait 2 ans.

Évidemment on imagine toujours que tout va bien se passer mais on se rend vite compte que le vivant c'est tout un tas d'aléas. Une césarienne pas prévue, des chatons malades, un sevrage difficile etc... Mais au final ce que je retiens avant tout c'est qu'Olice a été une merveilleuse maman pour ses chatons, j'ai eu des adoptants compréhensifs et qui sont heureux de leur chaton, et les membres du club de race Eurothaï ainsi que ma vétérinaire ont été une aide précieuse à chaque étape.

14 semaines, c'est le temps qu'ont passé nos 4 chatons à la maison, cela a été pour nous six des milliers de caresses, de rires, d'émerveillements, de ronrons, de câlins, de jeux mais aussi beaucoup de boîtes de nourritures, de croquettes, de litières, de tracasseries pour leur santé, d'articles et de photos pour la page de la chatterie.

Quelques plumeaux y ont laissé la vie...



Un an minimum entre chaque portée c'est ce que je me suis fixé pour le bien être de la maman.

Dans ce laps de temps j'ai pris un mâle afin d'être autonome côté reproducteurs. Hubert est arrivé en décembre 2020, il vit avec nous dans la maison. Le mariage d'Hubert et Olice nous permettra théoriquement d'obtenir les 4 couleurs possibles du thaï.

J'attends maintenant presque impatiemment le retour des chaleurs d'Olice pour de nouvelles aventures...

## Du côté club de race :

Eurothaï a vu le jour en 2004, à la demande de l'ancien président du LOOF, Gérard Destal.

La race Thaï renaît de ses cendres en 2002.

Beaucoup de personnes recherchaient ce "siamois des grands mères" qui avait disparu au profit des siamois orientaux modernes.

Cet ancêtre multiséculaire revient, mais reste rare du fait du peu de naissances.

Les lignées sont rares, et, hélas, beaucoup d'opportunistes se prétendent éleveurs faisant reculer notre travail.

Le club préfère privilégier la qualité à la quantité, nous refusons les éleveurs douteux, et nous aidons nos éleveurs partenaires à trouver des lignées fiables pour fonder de nouvelles lignées.

Bien souvent nous devons nous tourner vers d'autres pays afin de permettre de garder une ouverture de sang maximale et d'éviter les tares ou maladies touchant son cousin le siamois moderne.

C'est aussi dans ce but que nous préférons rester sur les sacred four, les 4 couleurs de base uniquement en colorpoint, écartant tabby, red et tortie.

C'est une des raisons qui nous a fait demander le test pra pour le parcours sqr, évitant ainsi les croisements autorisés par certaines fédérations étrangères, comme la tica par exemple.

Notre club fête ses 17 ans, reste sélectif même si cela implique que nous avons peu d'adhérents. Chaque personne ayant notre vision, possédant un Thaï ou non, est bienvenue pour nous aider à poursuivre notre action.

Thaï un jour, Thaï toujours !

*Marie-Hélène Bonnet, Présidente d'Eurothaï*

## Du côté crédit :

### **VOUS SOUHAITEZ FAIRE UN EMPRUNT pour acheter un bien immobilier dans le cadre de votre (future) activité ?**

Pensez à ces 3 choses :

\* LE PRET PRO + LE PRET PERSO sur le même achat : Oui c'est possible de faire 2 types d'emprunt différent sur le même bien.

Les taux d'intérêt sont différents et l'un peut être plus avantageux que l'autre en fonction de ce que vous avez à financer et surtout de vos ressources. N'oubliez pas que le prêt PRO est accordé en fonction de votre projet, et donc sur dossier BUSINESS PLAN bien complet !

\* Le PRET A TAUX ZERO : Il est accessible aussi bien dans le cadre d'un prêt personnel que d'un prêt professionnel. C'est un prêt qui vous permet d'avoir UNE PARTIE de votre emprunt SANS INTERET ! Ce n'est pas négligeable ! Et surtout dites vous bien que le banquier ne vous le proposera pas spontanément, alors réclamez le ! Alors renseignez vous ici pour savoir si vous êtes éligible : <https://www.service-public.fr/particuliers/vosdroits/F10871>

\* L'EMPRUNT DIFFERE : Là aussi ça peut être super si vous avez des investissements importants à faire pour bien faire démarrer votre activité. Vous pouvez reporter le PREMIER paiement de votre emprunt jusqu'à 1 an après l'obtention de votre crédit. Là aussi un bon business plan vous aidera à faire comprendre au banquier que plus vite vous avez l'argent, plus vite vous faites vos travaux (par exemple), plus vite vous avez les rentrées d'argent et donc plus vite vous êtes rentable ! Demandez à votre conseiller, car là encore, il ne vous le proposera pas spontanément !

\* Le GEL DES MENSUALITES : Ici il s'agit, que ce soit pour un prêt PRO ou PERSO, de reporter une ou plusieurs mensualités à cause de difficultés passagères que vous pouvez avoir à un moment ou un autre, ou parce que vous devez investir une somme un peu plus importante à l'instant T et donc besoin de toutes vos ressources du mois. Attention, les mensualités ne sont pas supprimées, elles sont juste reportées, et donc retrouvées à la fin de votre crédit.

Voilà j'espère que ces petits conseils vous seront utiles !

**Votre amie Veronique Hubert, éleveur, comptable, formateur enregistré auprès de la DREETS de PACA.**

<https://www.youtube.com/channel/UCCh9-zke5WBcrN-uYG9wSaA>



Du côté vétérinaire :

## Occlusion intestinale du chat

<https://catedog.com/>

L'occlusion intestinale est une perturbation mécanique qui consiste en l'arrêt total ou partiel du passage des matières alimentaires dans l'intestin du chat.

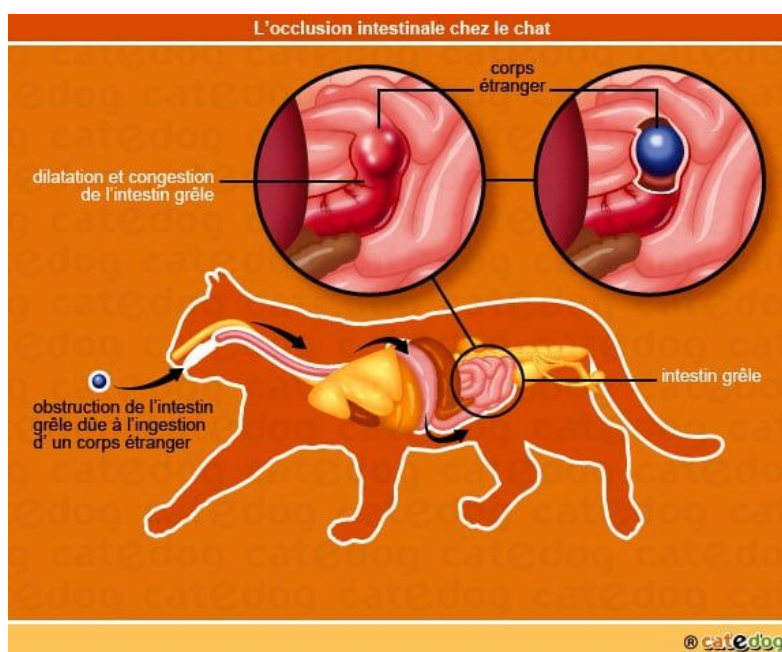
Ainsi il peut s'agir soit de :

- Une occlusion intestinale totale.
- Une occlusion intestinale partielle.

### L'occlusion intestinale totale

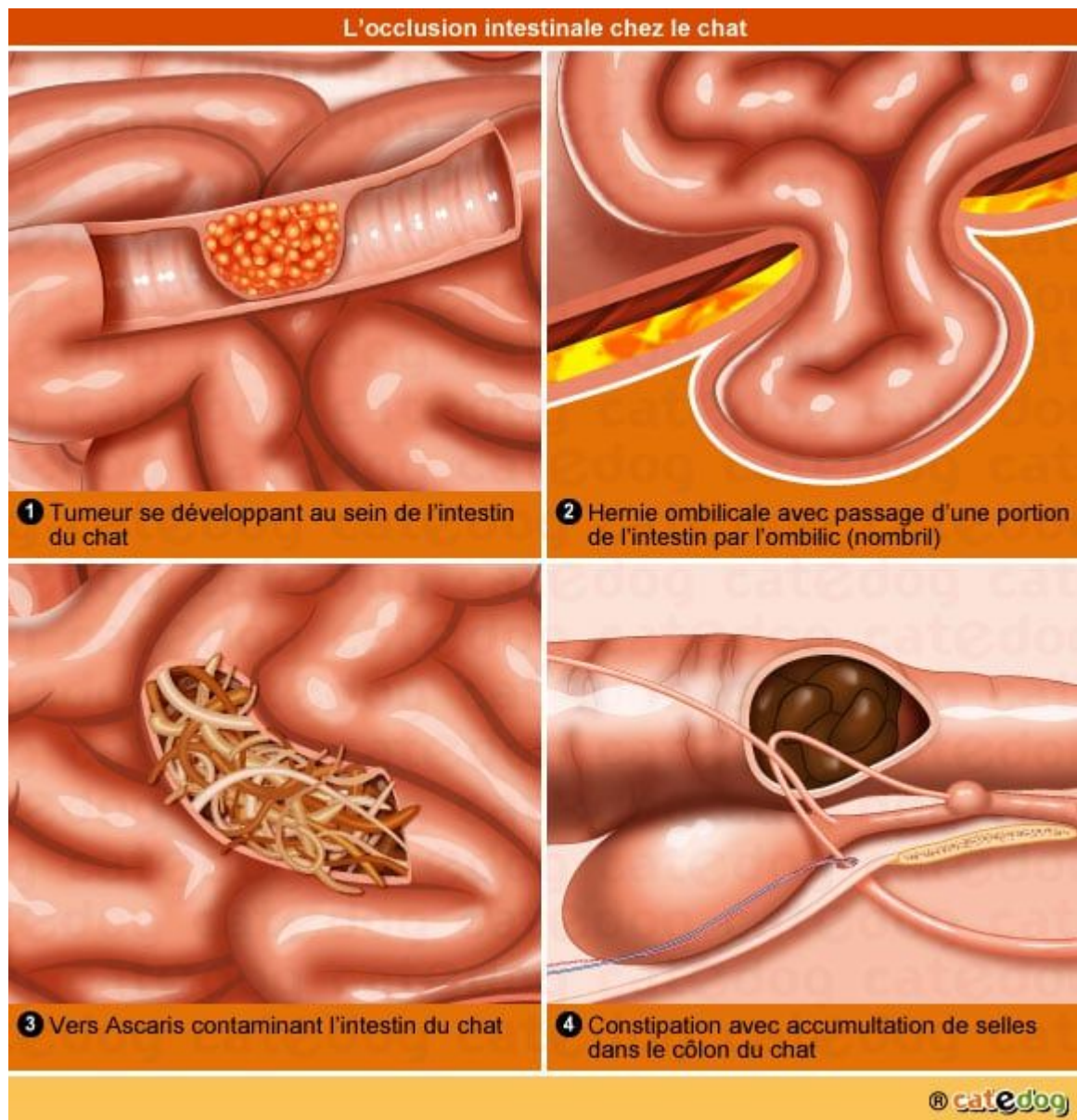
L'occlusion intestinale totale est souvent due aux boules de poils (appelées trichobézoards) qui se forment dans l'estomac du chat et restent bloquées dans l'intestin grêle lorsque leur taille est importante.

Elle peut également être provoquée par l'ingestion d'un corps étranger (un os, un chiffon, une éponge, un morceau de plastique, de la ficelle ou une balle) qui ne peut pas transiter dans l'intestin.



D'autres causes sont également possibles comme :

- Une tumeur se développant au sein de l'intestin (1).
- Une hernie ombilicale contenant une portion de l'intestin (2).
- Une contamination de l'intestin par des vers comme des ascaris (3).
- Une constipation pouvant aboutir à une coprostase : une accumulation d'amas de selles volumineux dans l'intestin (appelés fécalome) (4).



## L'occlusion intestinale partielle

En cas d'occlusion intestinale partielle, on observe une obstruction incomplète du tube digestif, c'est-à-dire que le transit intestinal est fortement ralenti mais se réalise tout de même. On parle alors de subocclusion intestinale.

## Symptômes de l'occlusion intestinale chez le chat

Attention ! L'occlusion intestinale peut provoquer des lésions dans l'intestin grêle du chat : une nécrose, une perforation de l'intestin... En cas de symptômes, il est donc conseillé de consulter rapidement un vétérinaire afin d'éviter toutes complications.

## Symptômes de l'occlusion intestinale totale

Les symptômes observés sont :

- Des **vomissements** et de l'**anorexie**.
- Le chat est faible et déshydraté.
- De petites quantités de selles émises, liquides et sanguinolentes, éventuellement. Mais le plus souvent, il y a absence de selles.
- Une douleur abdominale (on peut voir une distension localisée du ventre dans certains cas). Cette douleur est aggravée par la palpation. Le chat adopte souvent une position de "prière" pour se soulager.
- De la fièvre éventuellement (la température normale d'un chat se situe entre 38°C et 39°C).
- Attention, le chat peut produire une toux particulière s'il cherche à régurgiter des poils sans y parvenir.

## Symptômes de l'occlusion intestinale partielle

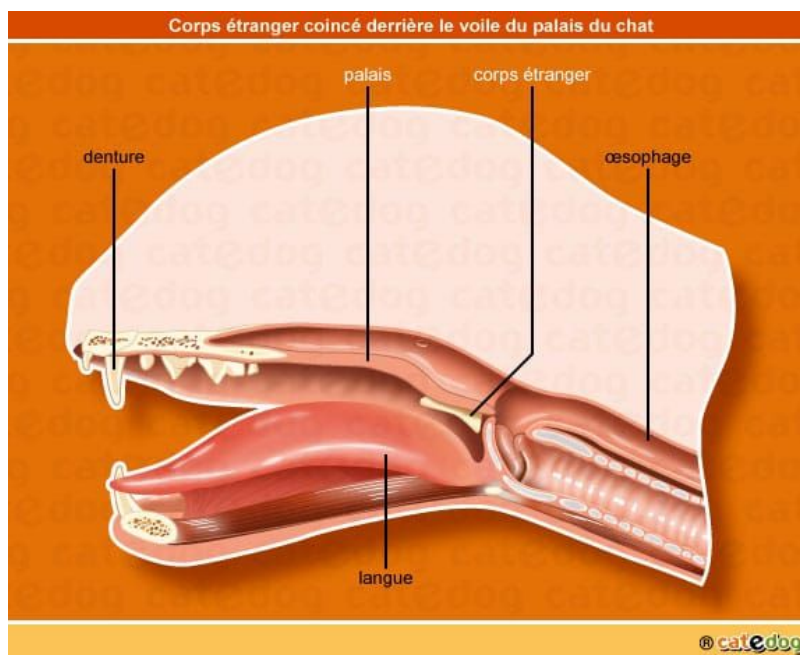
Les symptômes sont à peu de choses près les mêmes que pour l'occlusion intestinale totale :

- Une baisse de forme, d'appétit et de possibles **vomissements**.
- Un arrêt presque total de l'émission de selles et/ou de la **constipation**.
- Des ballonnements et des plaintes du chat émises à la palpation abdominale.
- Une posture antalgique du chat : le chat modifie sa position (en "prière") pour tenter d'atténuer la douleur ressentie.

Plus l'occlusion intestinale est haute dans l'intestin (au début du tube digestif) du chat, plus les symptômes seront intenses et l'évolution rapide. Lorsque l'occlusion intestinale est très basse (vers la fin du tube digestif), le chat se dégrade lentement.

## Remarque

Le tube digestif commence dans la bouche ! Toute salivation excessive de la part de votre chat peut être révélatrice d'un corps étranger coincé derrière le voile du palais ou coincé dans la gueule.



## Diagnostic de l'occlusion intestinale chez le chat

Après un examen clinique complet du chat dont une palpation fine de l'abdomen, le diagnostic de l'occlusion intestinale partielle comme celle de l'occlusion intestinale totale fait appel en général appel à l'imagerie et permet d'envisager le traitement adapté :

- Une radiographie simple du tube digestif du chat.

L'examen radiographique du tube digestif du chat peut révéler la présence visible du corps étranger si celui-ci est radioopaque (aiguille à coudre par exemple mais s'il s'agit d'une boule de poils, celle-ci ne se verra pas sur une radiographie simple) ou une forte constipation ou la présence de gaz importants...

- Des radiographies avec produit de contraste (ou transit baryté) du tube digestif du chat.

Plusieurs clichés radiographiques sont pris avant puis après ingestion par le chat d'un produit de contraste radioopaque (baryte). Cela permet de localiser la subocclusion et d'évaluer son intensité. Une anesthésie peut être nécessaire pour pratiquer cet examen.

- Une échographie abdominale du chat.

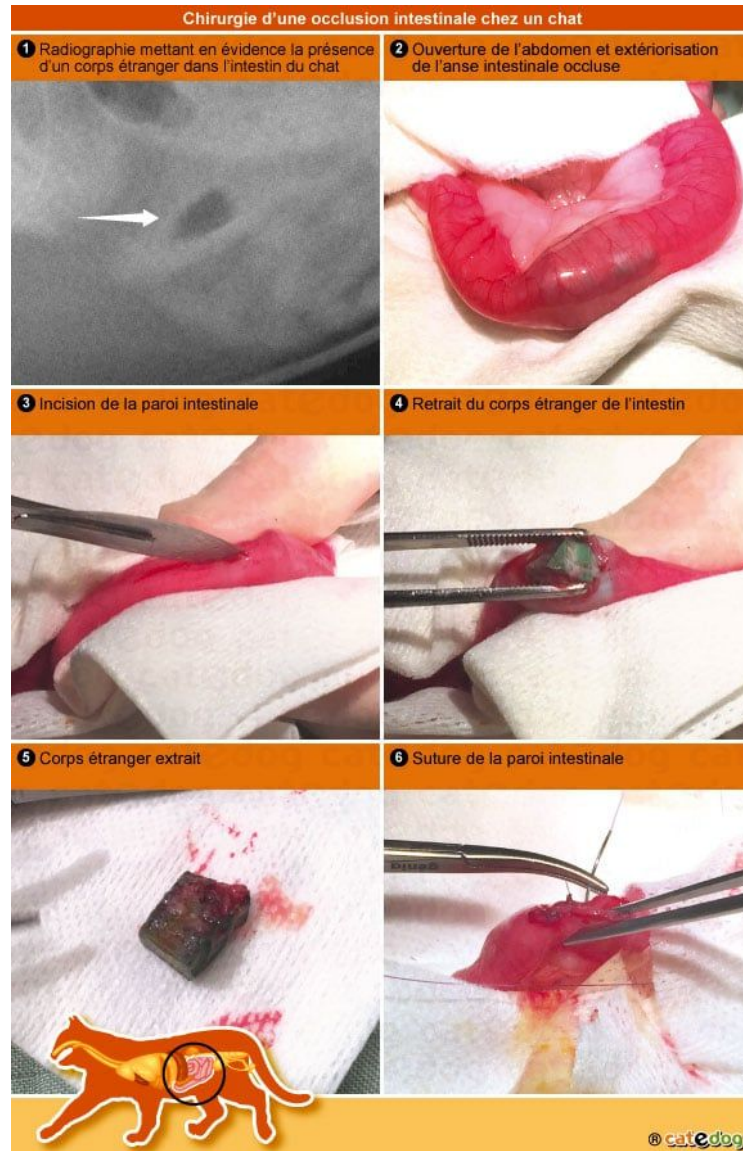
Une échographie de l'abdomen peut également s'avérer utile pour réaliser le diagnostic d'occlusion intestinale chez le chat.



# Traitement de l'occlusion intestinale totale

La chirurgie est généralement pratiquée en cas d'occlusion intestinale totale par gastrotomie : ouverture de l'estomac ou entérotomie : ouverture de l'intestin.

Cette dernière s'avère être le seul moyen pour résoudre l'affection sauf si le corps étranger n'est pas vulnérant (qui blesse) et se situe dans la portion haute du tube digestif (estomac, début de l'intestin grêle) et peut être extrait sous endoscopie : une exploration à l'aide d'un endoscope permettant de visualiser l'intérieur du tube digestif et qui nécessite une anesthésie générale.



Un traitement médicamenteux sera adjoint à la chirurgie et à une perfusion afin de réhydrater le chat.

La reprise de l'alimentation sera progressive mais précoce avec un aliment adapté pour le chat (en général de la pâtée hyperdigestible) prescrit par le vétérinaire.

## Attention !

Les corps étrangers linéaires comme les ficelles sont particulièrement dangereux. Ils peuvent couper l'intestin sur sa longueur et engendrer des lésions telles que si le traitement n'est pas réalisé à temps, une entérectomie (retrait d'une portion d'intestin) peut s'avérer nécessaire.

## Traitement de l'occlusion intestinale partielle

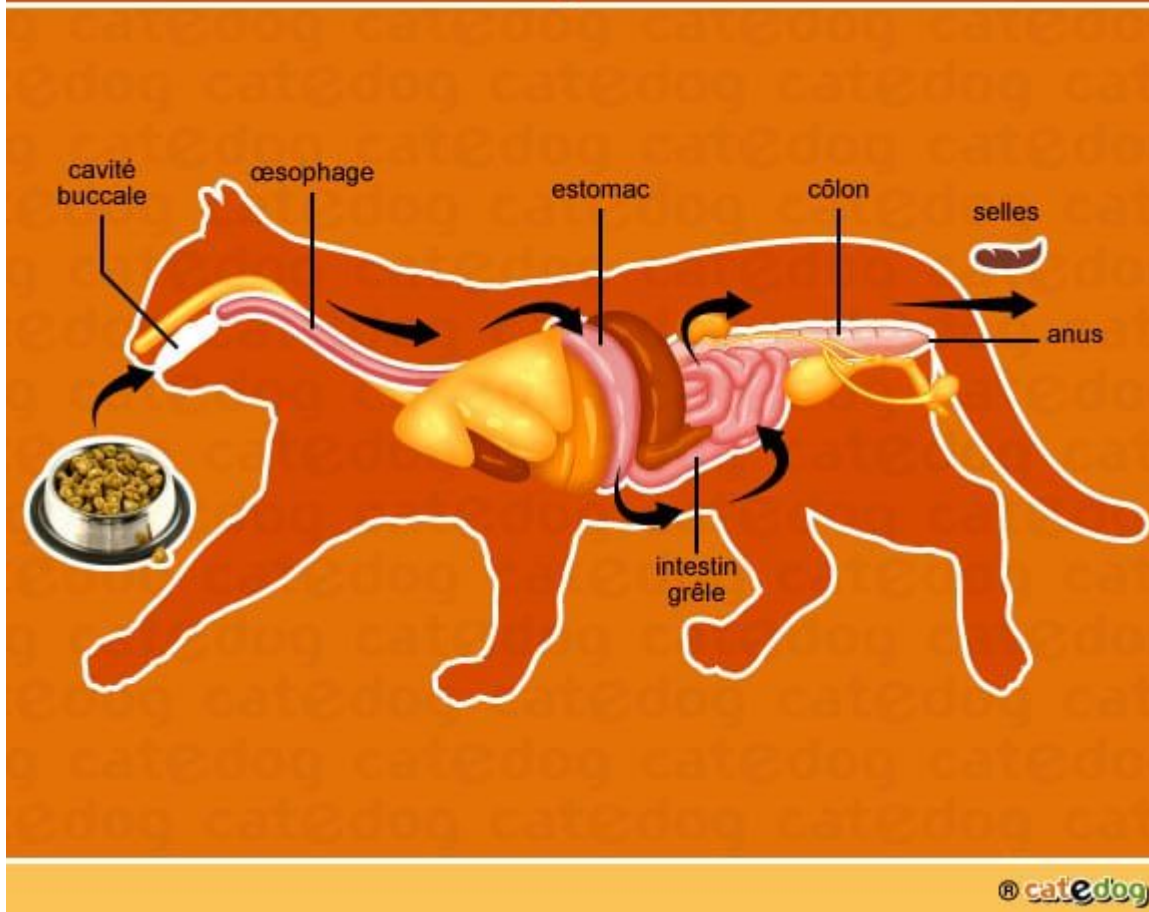
Lorsque l'état général du chat est satisfaisant (c'est par exemple le cas si les symptômes sont récents ou si l'obstruction est faiblement importante ou encore lorsque le corps étranger est relativement malléable comme une petite boule de poils), le vétérinaire commencera par prescrire un traitement médicamenteux, à base de lubrifiants et/ou divers produits facilitant le transit, pour essayer de dégager le tube digestif.

Attention, contrairement à une fausse croyance, les huiles alimentaires ne lubrifient pas le tube digestif, certaines sont recommandées pour leur teneur en acides gras essentiels qui ont une action sur la beauté du poil et l'écosystème de la peau. Seule l'huile de paraffine n'est pas digérée et absorbée par l'intestin et peut donc permettre de faciliter le transit, on recommande de la donner chez le chat sous la forme d'une pâte alimentaire appétente. La forme liquide risque d'entraîner une fausse route du produit (risque de pneumonie associé) surtout si le chat exprime son désaccord !

Une alimentation spécifique plus riche en fibres ou un aliment diététique spécial constipation s'avère en général nécessaire. Demandez conseil à votre vétérinaire.

Conjointement, lorsque le cas l'exige, le vétérinaire peut nécessiter de réhydrater votre chat et instaurer un traitement à base d'antibiotiques.

Le pronostic de l'occlusion intestinale chez le chat est largement influencé par la nature des lésions digestives associées et par sa localisation digestive (comme nous l'avons dit, une occlusion haute, c'est-à-dire au début du tube digestif, engage davantage le pronostic vital qu'une occlusion basse, c'est-à-dire à la fin de celui-ci).



### Facteurs de risque d'une occlusion intestinale par une boule de poils chez le chat

- Le défaut d'entretien de la peau et du pelage du chat, surtout si son poil est long

Ne pas brosser son chat surtout si celui-ci possède un poil long augmente la probabilité d'occlusion intestinale par une boule de poils !

De même ne pas le traiter préventivement contre les parasites peut le conduire à se démanger en cas d'infestation par les puces par exemple. Les démangeaisons se manifestant par du grattage mais également par du léchage, celui-ci peut être amené à ingérer des poils en plus grande quantité.

- Le mode de vie du chat

Un chat qui a accès à l'extérieur ingèrera de l'herbe et se purgera plus facilement qu'un chat d'intérieur qui n'a pas d'herbe à chat ou de traitement préventif contre l'accumulation des poils dans le tube digestif.

De plus la pauvreté en stimulations du milieu clos (le chat ne sort pas) peut favoriser l'apparition d'un état anxieux que le chat cherchera à apaiser en se léchant (activité de substitution).

Enfin, la sédentarité au contraire de l'activité physique, ralentit le transit digestif (et favorise par conséquent la stagnation des poils dans le tube digestif) et encourage l'embonpoint, autre facteur favorable à la paraisse digestive et à la constipation.

- Les antécédents médicaux du chat

Une **constipation chronique** ou une sédentarité excessive en lien avec l'âge (arthrose concomitante, défaut d'activité...) seront des facteurs prédisposant au ralentissement du transit digestif et donc à un risque d'occlusion intestinale !

- Le régime alimentaire du chat

Les chats sont certes des carnivores mais un défaut de fibres alimentaires dans la ration alimentaire est un facteur défavorable à un bon transit intestinal.

- L'état émotionnel du chat

Un état anxieux ou dépressif du chat quelqu'en soit l'origine peut perturber le comportement de toilettage dans le sens d'une augmentation conduisant à une accumulation anormale des poils dans le tube digestif.

### **Conseils de base pour prévenir une occlusion intestinale par une boule de poils chez le chat**

Pour prévenir la formation de boules de poils (encore appelés trichobézoards) dans le tube digestif, commencez par brosser votre chat très régulièrement (au moins deux à trois fois par semaine, surtout si celui-ci a les poils longs), et quotidiennement en forte période de mue.

Vous pouvez également lui proposer une alimentation spécifique (traitée pour le transit des poils le long du tube digestif et formulée pour maintenir un poids de forme) si celui-ci n'a pas accès à l'extérieur et la possibilité d'ingérer de l'herbe pour se purger et/ou lui administrer des produits spéciaux contre l'accumulation des poils dans le tube digestif (voire lui faire pousser de [l'herbe à chat](#)).

Il existe également des pâtes ou des boulettes appétentes ou encore des comprimés qui aide à éliminer les poils absorbés lors du léchage et permettent ainsi d'éviter la formation des boules de poils ou de faciliter leur évacuation.

Par ailleurs, traitez régulièrement votre chat avec des antiparasitaires externes pour prévenir l'infestation par les puces.

N'oubliez-pas non plus d'aspirer et de brosser régulièrement l'aire de couchage de votre chat sur laquelle des poils se seront accumulés.



## Remarque

Si vous notez un léchage excessif de certaines zones corporelles de votre chat sans lésions associées ou parasites visibles, consultez votre vétérinaire pour éliminer une cause comportementale ou au contraire traiter un éventuel trouble émotionnel avant qu'une occlusion intestinale ne s'installe.

## Les corps étrangers solides

Pour prévenir tout risque d'occlusion intestinale chez le chat, il est tout d'abord recommandé de ne pas laisser traîner des petits objets que votre chat serait susceptible d'ingérer par accident au cours du jeu :

- Fermez votre boîte à coudre contenant des épingles, aiguilles, boutons, bobines de fil à coudre...
- Rangez dans un placard fermé vos élastiques et chouchous divers pour les cheveux.
- Ne laissez pas traîner de bouts de ficelle et en particulier la ficelle (imbibée de sang) qui entoure les rosbifs : jetez-la rapidement après avoir coupé votre viande.
- Rangez également les pelotes de laine en tout genre.
- Jetez les noyaux des petits fruits rapidement après consommation de ces derniers : cerises, prunes, olives...
- Ne laissez pas traîner les sacs poubelles avec des liens.
- Le chat peut également avaler certains petits jouets comme des billes ou des osselets...

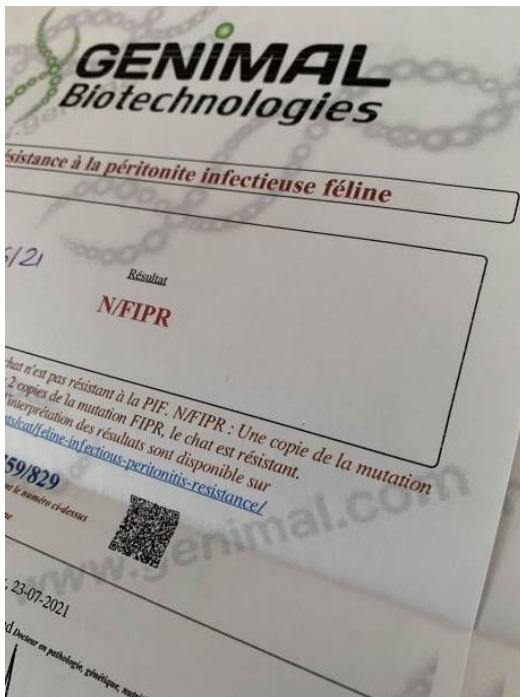
Des aliments diététiques sont adaptés aux besoins du chat souffrant d'occlusion intestinale. Il s'agit d'aliments thérapeutiques.

Un aliment thérapeutique fait partie intégrante du traitement de votre chat. Celui-ci est prescrit par votre vétérinaire qui aura préalablement diagnostiqué cette maladie.

En fonction du stade de l'occlusion intestinale que votre vétérinaire aura établi grâce aux examens complémentaires réalisés, l'alimentation thérapeutique peut avoir un impact direct sur le mieux-être de votre chat. C'est pourquoi il est important de suivre rigoureusement les consignes de votre vétérinaire.

## Du côté génétique :

### Les tests de résistance à la péritonite infectieuse féline (FIPR)



Tout éleveur félin est confronté à plus ou moins long terme, un jour ou l'autre, à la Péritonite Infectieuse féline, la PIF...que ce soit directement ou indirectement. Cette maladie est un véritable fléau et il faut faire ce qui est en notre pouvoir pour la combattre. Mais c'est un sujet extrêmement complexe qui soulève bien des interrogations et peut susciter des polémiques... Elle est intégrée dans les garanties du Code Rural lors de la vente de nos chatons.

Maladie multifactorielle, 3 facteurs favorisants peuvent être mis en évidence pour la PIF :

- 1)-- **La présence des coronavirus**, charge virale plus ou moins élevée au sein des installations de l'élevage et surtout de l'effectif félin. Sans l'existence des coronavirus il n'y aurait pas de pif... cependant les coronavirus sont courants.
- 2)-- Une **défaillance du système immunitaire** du chat induit par un stress, une (sur) vaccination, un changement de maison, un épisode de reproduction, un conflit de territoire...
- 3-- **Un patrimoine génétique propre à l'individu chat plus ou moins résistant** à la PIF, mis en évidence par la récurrence de cette maladie dans certaines lignées ou disons sur les chatons d'un reproducteur particulier. Les éleveurs de longue date ont fait cette constatation...

Or, depuis 2015, deux laboratoires ont mis au point un test génétique de résistance à la Pif ; Le laboratoire **Génimal** en France qui teste deux configurations et le laboratoire **Animalabs** en Croatie qui teste la même chose mais d'une façon plus approfondie, sur 6 configurations.

Ces tests ont soulevé un grand espoir chez de nombreux éleveurs, celui de réussir à sélectionner des lignées résistantes. Dans la population féline de base, les chats résistants sont plutôt rares. Or, en croisant des chats hétérozygotes, on peut obtenir des chats homozygotes qui propageront cette résistance. Cela commence à se faire...un collectif d'éleveurs s'est créé pour échanger les résultats et les chats ainsi que peser sur les laboratoires pour activer ce dépistage.

Cependant la prudence doit être extrême dans ce genre de travail expérimental sachant que :

-- Les tests ont révélé des profils de chats au statut dit « non résistant » mais néanmoins peu prédisposés à faire une Pif. Ces chats-là sont précieux et ne doivent surtout pas être écartés de la reproduction. Génimal et Animalabs se complètent bien en élaborant le statut de ces chats dits « non résistants » mais costauds au niveau immunitaire.

-- Certains tests sont faux et cela est dû à une erreur humaine que l'on ne peut jamais exclure totalement.

-- Quelques rares cas de Pif sur des chats ayant un statut de résistants (hétérozygotes) ont été signalés.

**Le patrimoine génétique de chaque race est extrêmement précieux**, la sélection sur la résistance à la Pif peut nous amener très vite à travailler en consanguinité, notamment sur certaines races...c'est un facteur d'appauvrissement génétique et de risque accru de débilité et d'apparition de pathologies. Bref, sélectionner uniquement sur la résistance à la PIF est difficile et dangereux pour nos races. Nos chats hélas ne meurent pas que de la Pif...d'autres pathologies d'origine génétique comme par exemple la HCM, sont à combattre.

En conclusion, ces tests de Résistance à la PIF sont un outil parmi d'autres pour consolider nos races, au même titre que la réduction de la charge virale par l'hygiène et la gestion des effectifs au sein des élevages, ainsi que le renforcement du système immunitaire des chats (réflexion sur les vaccinations, les anti-parasitaires, le respect de la nature territoriale du chat, l'alimentation plus ou moins appropriée...etc...)

Voici quelques liens pour approfondir le sujet sur cet outil expérimental :

GENIMAL : [FIPR - résistance à la péritonite infectieuse féline - Genimal Biotechnologies](#)

ANIMALABS à Zagreb en Croatie :

[Capteur de résistance à la péritonite infectieuse féline \(FIPR\) - AnimaLabs©](#)

(A noter : quelques difficultés dans les délais de traitement de prélèvements et dans la communication ainsi que quelques erreurs.)

Un groupe Facebook général pour comprendre et échanger entre éleveurs : Gène T Résistantcats :

<https://www.facebook.com/groups/699263627387473/>

D'autres groupes existent pour des éleveurs qui testent et partagent leurs résultats pour travailler ensemble.

Myriam Marent Canteneur -Le clos de Minna-Elevage de Sacrés de Birmanie

Name: Paco  
Microchip number: 0  
Date of birth: 21.6.2019

**Table 1.** Table of genotypes on each of the six loci tested. Number of stars is a relative impact of each of the loci on overall risk. Indicator represents risk of your cat's genotype on each locus (green=low, yellow=intermediate, red=high)

Gene	Variant/SNP	Impact	Low Risk	Intermediate Risk	High Risk	Relative Risk	Result	Indicator
fIFNG	428	★★★★	TT	CT	CC	0,32	CT	●
ITNFA	421	★★★★★	TT	CT	CC	1,12	CC	●
FCD209	1900	★★★★★	GG	GA	AA	0,78	GG	●
FCD209	2276	★★★★★	TT	CT	CC	1,02	CC	●
FCD209	2392	★★★	AA	GA	GG	0,46	GA	●
FCD209	2713	★★★	CC	CT	TT	0,72	CC	●

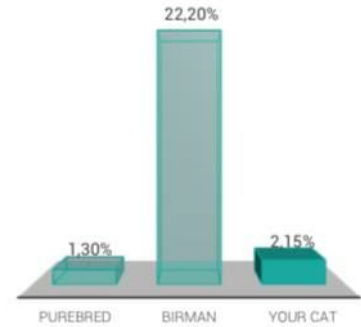


**Your cat vs. Birman**



**Chart 1.** Overall risk of developing FIP compared to purebred cat population in general. Yellow color represents average risk of developing FIP. Shift to green color represents greater resistance to FIP while shift to red color represents greater risk.

**Chart 2.** Overall risk of developing FIP compared to prevalence of FIP in purebred cat population or specific cat breed.



T +385 1 618 22 89 | F +385 1 618 22 90 | www.animalabs.com | info@animalabs.com

Name: Pei Pei  
Microchip number: 0  
Date of birth: 16.4.2019

**Table 1.** Table of genotypes on each of the six loci tested. Number of stars is a relative impact of each of the loci on overall risk. Indicator represents risk of your cat's genotype on each locus (green=low, yellow=intermediate, red=high)

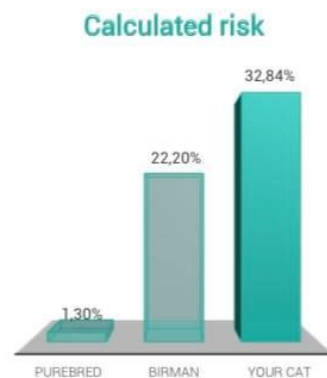
Gene	Variant/SNP	Impact	Low Risk	Intermediate Risk	High Risk	Relative Risk	Result	Indicator
fIFNG	428	★★★★	TT	CT	CC	1,10	CC	●
ITNFA	421	★★★★★	TT	CT	CC	1,12	CC	●
FCD209	1900	★★★★★	GG	GA	AA	0,78	GG	●
FCD209	2276	★★★★★	TT	CT	CC	1,02	CC	●
FCD209	2392	★★★	AA	GA	GG	1,19	GG	●
FCD209	2713	★★★	CC	CT	TT	1,26	CT	●

**Your cat vs. purebred cats**



**Chart 1.** Overall risk of developing FIP compared to purebred cat population in general. Yellow color represents average risk of developing FIP. Shift to green color represents greater resistance to FIP while shift to red color represents greater risk.

**Chart 2.** Overall risk of developing FIP compared to prevalence of FIP in purebred cat population or specific cat breed.



T +385 1 618 22 89 | F +385 1 618 22 90 | www.animalabs.com | info@animalabs.com  
AnimalLabs, P.P. 357, 10.000 Zagreb.





<https://www.atelierdesdouxfilous.com/>

Chatterie  
*Du Rêve d'Océane*  
Sacré de Birmanie

durevedoceane@hotmail.fr  
<https://revedoceane.chats-de-france.com> 

06.65.24.85.44

Du côté toilettage :

## Le point toilettage du chat

### LA QUEUE D'ÉTALON (ou stud tail)

Cette affection, extrêmement commune chez le chat, est connue en anglais sous le nom de stud tail (queue d'étalon). Il s'agit d'une hypersécrétion des glandes sébacées situées sur la face dorsale de la queue des chats, particulièrement rassemblées dans une zone ovale, d'environ 2 cm x 5 cm, non loin de la racine de la queue, parfois désigné sous le nom d'organe supra-caudal. Cette affection est très fréquente, particulièrement chez les chats entiers. L'hyperséborrhée est en effet influencée par la production d'hormones sexuelles, mâles en particulier.

La queue semble grasse et a une mauvaise odeur. En regardant de plus près, la peau semble recouverte de débris cireux bruns. En effet, lors d'excès de sécrétion de sébum, celui-ci s'accumule à la base des poils, dans les follicules pileux, formant cet enduit gras brunâtre et des comédons. Ces amas de sébum sont propices à l'installation et à la multiplication de bactéries, dues aux poussières et saletés qui sont attirées par ce dépôt gras. On assiste alors au développement de micro-abcès, voire d'une pyodermite localisée extrêmement douloureuse.

Bien qu'elle soit une condition bénigne n'ayant aucun impact sur la survie de votre animal de compagnie, elle peut provoquer un inconfort et causer des problèmes plus graves.



Il est alors souhaitable, lors du shampoing, de traiter séparément cette zone en appliquant un principe actif anti-séborrhéique et en réhydratant localement. Des applications répétées peuvent être nécessaires.



### **Comment y remédier ?**

Pour les chats dont le seul symptôme est l'aspect gras sur le dessus de la queue, le toilettage régulier pourra venir à bout de ce problème.

Premièrement ON NE DEGRAISSE PAS, ni avec un shampoing dégraissant, ni avec du liquide vaisselle ! Les propriétés dégraissantes de ces produits ne feraient qu'aggraver le problème car la peau agressée va provoquer la production de sébum. Vous viendrait-il à l'idée de laver vos cheveux avec du Paic citron ? Bien sûr que non...

Ensuite, pour retirer le gras du à l'excès de sébum, il faut justement utiliser un corps gras (on nettoie le gras par le gras - huile végétale par exemple). On peut ensuite appliquer un shampoing anti-séborrhéique et hydrater la peau au maximum.

Petite astuce : Pour ma part, je trouve les produits de la gamme IV San Bernard (je n'ai pas d'action chez eux ).

Voici la potion magique pour la queue d'étalon, à faire sous forme de masquer, puis laisser poser 20 à 30 mn, rincer.

-1 cuillère à café de prémasque Orange

-1 cuillère à café de Ph + K101

-1 cuillère à café d'huile de Ginko

Un peu d'eau chaude





Cette gamme de produits est particulièrement appréciée par les éleveurs pour les préparations aux expositions.

Je vous souhaite un bel automne,

Fanny AIRIAU  
Salon de toilettage CHAT VA BIEN



*Atbluesight's yo-yo 5 mois à Jonathan Wargnez*



## Du côté histoire chat :

### Falbala de Beit Shemesh, ou chronique d'une euthanasie annoncée

Le 6 avril 2010, Béréshit de Beit Shemesh, née à la chatterie et déjà plusieurs fois maman, suivie depuis sa naissance par le même vétérinaire et régulièrement vaccinée, donne naissance à quatre beaux chatons, le choix du roi : deux garçons et deux filles, la naissance s'est bien déroulée, maman et bébés se portent très bien et tous se mettent à téter avidement.

Les deux premières semaines se passent bien, les bébés prennent régulièrement du poids (100g par semaine) et se développent tout à fait normalement, jusqu'aux abords de la 3ème semaine : trois des bébés se mettent bien sur leur quatre pattes et commencent à se déplacer, l'une des petites filles est moins chanceuse dans ses tentatives, debout sur ses quatre pattes, elle tremble très fort, sa tête dodeline de gauche à droite et de haut en bas et les mouvements de ses antérieurs sont désordonnés, pas coordonnés et tout son arrière train tremble !

Vers trois semaines on commence à varier l'alimentation et à apporter d'autres protéines que le lait maternel, quand les trois autres se jettent sur le steak haché, je suis obligée de prendre Falbala sur mes genoux pour la mettre en position assise et lui donner à manger, là, sa tête ne tremble plus et elle mange avec appétit ce que je lui donne, je fais deux vidéos d'elle, l'une à la maison, l'autre chez le vétérinaire qui émet le diagnostic d'ataxie cérébelleuse. Auscultée et examinée de très près, elle ne montre à part ces tremblements, aucune pathologie.

L'un des vétérinaires de la clinique doit participer le weekend suivant à un congrès vétérinaire à Arcachon et empoche une clé USB sur laquelle il y a les deux vidéos.

Pour comble de malchance (ou de chance) Falbala est la plus belle de la portée : yeux bleus marine, beau gantage, joli profil et caractère à faire fondre un glacier ! Je m'occupe d'elle plusieurs fois par jours et lui donne toujours à manger sur mes genoux, à part ça, même maladroitement elle joue avec ses frères et sœur et montre une belle vitalité !

De retour de son weekend end à Arcachon, je vois le vétérinaire qui y a participé et qui en me rendant la clé USB, m'explique qu'il y avait là un grand spécialiste neurochirurgien du chat de l'école de formation de Maisons Alfort, qui après avoir vu les vidéos a confirmé l'ataxie cérébelleuse et recommandé l'euthanasie de la minette avec pour motif « que ça n'était pas commercialisable » (SIC), (pour un vétérinaire, drôle de façon de parler d'un animal !) qu'il n'y avait aucun remède et que de toutes façons elle ne vivrait pas longtemps, l'explication étant que sa mère, Béréshit, avait dû contracter le typhus pendant sa grossesse (ce qui était impossible puisqu'elle avait toujours été correctement vaccinée) ! Refus catégorique de ma part ! J'en parle par internet à une amie éleveuse en Argentine, qui me répond : « j'ai déjà eu ça, donne lui de la vitamine B ».

Je retourne donc voir mon véto, lui fais part de cet avis et elle me donne du **TONIVIT** qui est un concentré de toutes les formes de vitamines B. (L'amie éleveuse est Silvia Feldmann, qui m'a apporté de Buenos Aires et offre Felicitas de Azur Aqua Birmanos et à qui en retour j'ai envoyé à 7 mois, un garçon de Falbala, Irone de Beit Shemesh, qui pesait, à 7 mois, 7 kilos et actuellement 7 kg 5 ! et qui lui fait de beaux bébés)

C'était un vendredi matin, j'ai donné son médicament à Falbala le vendredi soir, puis le samedi matin, puis le samedi soir avec une surprise : les tremblements étaient très atténués, le dimanche, Falbala courrait comme ses frères et sœur après un plumeau, ne restait qu'un léger mouvement de balancier de la queue qui trahissait ses antécédents !

J'ai continué le traitement deux fois par jour pendant 3 mois même si quelques jours après le début du traitement Falbala se déplaçait tout à fait normalement et n'avait plus besoin d'aide pour s'alimenter. Falbala avait été primo vaccinée comme les trois autres normalement à 2 mois et à 3 mois pour le rappel et la pose de la puce, le verdict était qu'elle était absolument normale tant dans son état de santé, dans sa vitalité que de son développement.

Ses trois frères et sœur ont rejoint à 4 mois leurs familles adoptives et sont en pleine santé, par contre Falbala est restée à la maison, je m'étais trop battue avec elle pour la laisser partir et de plus j'avais un reliquat de craintes quant à sa santé future.

Elle est magnifique, tendre et joueuse et lorsqu'elle a eu un an, après discussion avec ma véto, nous avons pris le risque de lui laisser faire des bébés, sous surveillance médicale rapprochée pour voir si la santé continuerait à suivre. Elle a donc été saillie le 14 mai 2011 et a accouché le 19 juillet de 4 bébés hors normes du point de vue poids (de 120 à 150g ! ce qui est exceptionnel pour une primipare) elle a réussi avec mon aide, à expulser tous ses bébés et s'en est occupé normalement mais très attentivement dès leur naissance.

Une visite médicale post accouchement a confirmé que tout le monde se portait à merveille et les bébés atteignant 6 semaines **n'ont aucun problème de motricité !**

**C'est donc une victoire totale sur ce qui était une condamnation à mort !!**

Je dois signaler qu'à la suite de la parution de posts que j'avais mis sur deux forums, une éleveuse belge m'a contactée par téléphone pour me demander le nom du médicament, et que, comme elle ne le trouvait pas en Belgique, je lui en ai fait parvenir 2 flacons pour traiter un de ses chatons qui présentait les mêmes symptômes, le traitement a été efficace, par ailleurs deux éleveurs de ma connaissance ont eu chacun un cas, l'ont traité sur mes conseils au TONIVIT et les deux bébés touchés sont redevenus parfaitement normaux, (alors que leurs vétérinaires respectifs s'étaient prononcés pour l'euthanasie) idem pour une particulière qui dans une portée avait un chaton atteint, qui, lui, a été suivi par ma véto, avec le même bonheur !

Depuis, j'ai eu de nombreux appels et de nombreux mails concernant des chatons ou des chats adultes atteints de ce syndrome et les résultats du traitement par Tonivit ont tous été concluants ! Et ma clinique vétérinaire ne parle plus d'euthanasie quand vient un chaton atteint, mais le met avec succès sous TONIVIT ! **A signaler quand même que si le traitement est efficace à 100%100 sur les chatons, je n'ai eu aucun retour positif sur de grands ados ou des adultes, il semblerait que sur eux, ça ne fonctionne pas, mais en tout état de cause ils ne souffrent pas, ils sont seulement handicapés.**

Un ami urgentiste (humain) m'a dit que ce syndrome était d'origine virale, mais que si c'était la maman qui en avait été atteinte, elle aurait tout simplement avorté ! Bref, on n'en sait pas plus sur cette « plaie » qui atteint certainement beaucoup de chats (il n'est qu'à aller faire un tour sur Daily motion ou You tube) mais je soupçonne bien peu d'éleveurs enclins à l'avouer compte tenu du climat délétère de suspicion qui règne dans le monde de l'élevage qui a pour effet qu'on jette l'opprobre sur tout éleveur dont on apprend qu'il est victime d'une « merde » qui peut tomber sur le nez de tout un chacun ! Résultat : au lieu d'essayer de soigner, on condamne ! (fort heureusement, je me suis acharnée et les mentalités sont en train de changer tout doucement).

Il serait souhaitable qu'un vétérinaire se porte volontaire pour publier un article médical avec les témoignages d'un maximum de cas, afin de sensibiliser ses confrères à ne pas proposer systématiquement l'euthanasie, comme c'est le cas aujourd'hui. **Les éleveurs et particuliers désirants faire partie de cette étude avec leur propre « cas » seraient invités à se faire connaître en donnant leurs coordonnées et celles de leurs vétérinaires, plus il y en aurait, plus l'étude aurait de poids !**

Pour conclure, je dois signaler que le neurochirurgien de Maisons Alfort qui avait tiré un trait sur le sort de Falbala, n'a jamais répondu aux mails ni de ma véto ni de moi, lui annonçant la finalement bonne nouvelle et semble trop occupé pour être joignable par téléphone ! (et surtout trop vexé d'avoir eu tort..belle mentalité !)

**Falbala a eu 11 ans le 6 avril 2021, elle a été avec bonheur maman 5 fois de bébés magnifiques et en deux expositions à Bordeaux elle a séduit les juges qui lui ont accordé de bonne grâce les points nécessaires pour être sacrée Championne avec en prime un passage par le podium ! Elle va très bien et c'est un amour de minette !!! Elle est depuis 2015 stérilisée comme tous mes autres reproducteurs et vit en excellente santé à mes côtés ! Je précise également que ni Falbala ni aucun chaton traité et guéri n'ont fait de rechutes de ce syndrome.**

Des études devraient être faites sur cette atteinte neurologique qui réagit positivement au traitement par la vitamine B, en attendant, **si cela vous arrive n'acceptez pas l'euthanasie, ce n'est pas une fatalité, inutile également de faire pratiquer une ponction rachidienne, acte très invasif et dans ce cas complètement contre productif**, et je suis toujours joignable pour en discuter, soit par mail : [clo.bertrane.mercier@free.fr](mailto:clo.bertrane.mercier@free.fr) soit par téléphone au **06 15 08 07 46**. (Si je ne vous réponds pas, laissez-moi un message et vos coordonnées et je vous rappellerai). Battez-vous et faites le savoir autour de vous !



**Avec les chamitiés de Falbala !**

**Claudine Bertrane-Mercier**

**Chatterie de Beit-Shemesh (qui signifie « la maison du Soleil » en hébreu.)**



**Créatrice d'articles personnalisés pour animaux.  
Les produits sont entièrement faits de façon artisanale,  
et à la demande !  
Entièrement personnalisables,  
tant sur la matière, la couleur, les dimensions,  
le texte, et les broderies.  
Les commandes se passent sur le site:  
[www.dodosdouillets.com](http://www.dodosdouillets.com)**



**..... Foire aux questions .....**

- Les dodos sont-ils lavables en machine ?  
Oui les dodos sont lavable à 30°.  
La ouate avec laquelle ils sont remplis est une ouate de silicone de haute qualité permettant leur passage en machine, ainsi qu'un moelleux et une tenue incomparables.  
Lors du premier lavage, pour les couleurs vives je vous conseille l'utilisation de lingettes anti-décolorations, afin d'éviter que les couleurs ne dégorgent.
- Comment choisir les broderies pour mon projet ?  
Vous noterez la catégorie et le numéro de broderie choisie page "Broderies" et, si besoin, les détails dans les commentaires de votre commande.
- Comment envoyer le visuel pour une personnalisation photo ?  
La photo ou le logo, en bonne définition devra m'être envoyé par mail, à : [dodosdouillets@orange.fr](mailto:dodosdouillets@orange.fr)
- Comment la bannière tient-elle sur une cage personnelle ?  
Si il n'y a pas possibilité de nouer les liens, la bannière sera attachée par des épingles à nourrice à la cage.
- Peut-on choisir d'autres matières ?  
Pas sur le site directement, les prix des articles sont calculés en fonction des tissus utilisés.  
Mais, vous pouvez me contacter pour m'expliquer votre projet et si c'est possible, je vous ferai un devis.
- Une bannière passe-t-elle à la machine ?  
Pour celles en suédines, oui en programme délicat.
- Est-il possible de faire une broderie à partir d'une photo personnelle ou un dessin ?  
Oui c'est possible, mais la photo doit s'y prêter. La broderie ne peut retransmettre les détails, ni les dégradés. Je vous dirai si votre document est approprié ou pas à la création d'un motif broderie.  
C'est un coût supplémentaire, je vous ferai un devis.
- Peut-on récupérer le fichier broderie personnalisé ?  
Non, tous les fichiers vectoriels créés par mes soins restent ma propriété, et sont conservés pour toute future commande.
- Aurais-je une facture ?  
Oui, votre facture sera accessible sur votre compte.
- Faites-vous des devis ?  
Oui je fais des devis pour les articles dont les dimensions ne sont pas disponibles sur le site. N'hésitez pas à me contacter par mail.
- Chaque article sur votre site est-il fait à la main ?  
Oui, tous les dodos, tapis, bannières sont imaginés, créés et produits par moi-même.
- Avez-vous une boutique ?  
Non, vous trouverez mes articles que sur ce site internet.
- Est-il possible d'avoir des échantillons ?  
Non, je n'envoie pas d'échantillons.
- Combien de temps faut-il pour des articles personnalisés ?  
Généralement, un délai minimum de 15 jours à 1 mois est requis pour que vous receviez votre commande personnalisée.  
Si, ce délai devait être plus long, vous en serez averti dans les plus bref délais.
- Vos prix comprennent-ils la TVA ?  
Non, du fait de mon statut d'auto-entrepreneur la TVA n'est pas applicable.
- Quels sont les moyens de livraison ?  
Les colis sont envoyés par la Poste en colissimo, votre numéro de colis vous sera communiqué dès son envoi afin de suivre sa progression.  
Le réseau Mondial Relay est une autre option, également avec un numéro de suivi.  
Du fait de leurs contraintes de dimensions des colis, les dodos sont envoyés 2 par 2 maximum par colis Mondial Relay.
- Livrez-vous ailleurs qu'en France ?  
Oui, je peux livrer dans toute l'Europe, en Colissimo International.

**N'hésitez pas à me contacter pour toutes  
autres questions !**





**100% Fabrication française**

**Dodos Douilletts.com**

**100% Fait main**  
**100% Personnalisable**  
**100% Unique**  
**100% Lavable**  
**100% Testé et approuvé !**





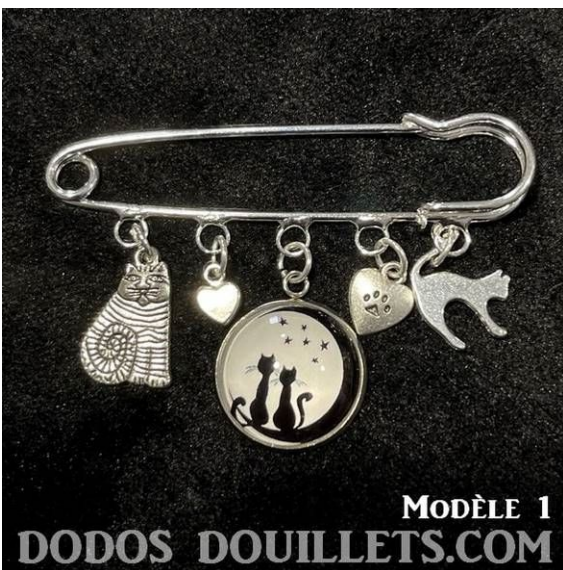


**Fines Belles Breloques**

[fb.contact@orange.fr](mailto:fb.contact@orange.fr) <https://www.facebook.com/FBB-101968105523165>



**Modèle 8**



**MODÈLE 1**  
**DODOS DOUILLETS.COM**



**MODÈLE 6**  
**DODOS DOUILLETS.COM**



# Du côté histoire chat : une autre expérience

## Le Tremblement chez le chaton nouveau-né

Beaucoup d'éleveurs sont confrontés aux tremblements d'un chaton sur une portée. Certains ne savent pas de quoi je parle ... et pourtant leurs univers sont les mêmes.

Les signes d'abord discrets dans les premières journées de vie, puis augmentent au fur et à mesure que le chaton évolue.

Vers 3 semaines avec la marche on observe des chatons tremblant de tous leur petit corps, avec pour caractéristique la queue en « hélicoptère » afin de maintenir leur équilibre, ils semblent avoir des aiguilles sous les pattes arrières. Ce trouble ne les empêche en aucun cas de manger, jouer, et évoluer normalement. Pas de température.

Les tremblements augmentent en intensité jusqu' au sevrage puis régressent spontanément dans les 15 jours suivants, pour disparaître totalement vers la fin du second mois de vie. A 3 mois rien ne distingue un chaton atteint d'un chaton normal.

Le traitement souvent préconisé est de donner du Tonivit au chaton pendant toute la durée des tremblements, mais certains vétérinaires conseillent d'autres produits, et pour avoir tenté de ne rien donner .... Le résultat est le même !!!



Dernier chaton atteint, sur la photo, il a 24H , il a 3 semaines et trémule +++++, je lui administre matin et soir des gouttes de Tonivit, depuis sa naissance, cependant le phénomène s'intensifie. Nous sommes à peu près au pic des tremblements.



Les hypothèses sont variées :

1. L'ataxie cérébelleuse est souvent avancée : mais cette maladie dégénérative ne peut évoluer favorablement, la mort est inéluctable ce n'est pas la bonne hypothèse même si les symptômes visibles chez le chaton, sont très comparables à première vue.
2. Le manque d'oxygène à la naissance est parfois évoqué, mais là encore si les effets étaient irréversibles cette hypothèse serait retenue. S'il suffisait de donner des vitamines pour balayer toutes les séquelles, ce traitement serait appliqué aux humains !!
3. Une autre hypothèse évoquée par mon véto, après de nombreuses recherches, serait l'application de produit antiparasitaire entre le 21e jour et 34eme jour de gestation, chez moi, c'est plus ou moins vrai sachant que j'utilise ces produits régulièrement, mais cette année 2 femelles de lignées différentes, saillies par 2 mâles de lignées différentes, traitées le même jour, mettant bas le même jour, l'une a 3 chatons indemnes, la seconde un seul petit mâle atteint. D'ailleurs cette même femelle avait eu une fille l'année dernière avec un autre mâle atteinte, alors que son frère était indemne. L'année d'avant, sur le même mariage, aucun chaton n'était atteint. Cela reste une énigme.
4. Une carence en iode temporaire est une autre piste, nous allons faire des examens pour écarter cette hypothèse.

En vérifiant sur mes registres, j'ai environ un chaton par an atteint de cette pathologie,

- les chatons sont issus de lignées différentes, on ne peut évoquer un problème génétique
- les chatons sont nés dans des lieux différents ville / campagne/ village, on ne peut évoquer un problème environnemental.
- Quelque soit la race choisie, on retrouve ce phénomène.
- Quelque soit le sexe, le chaton peut être atteint
- Les chats sont testés aux différents virus (chlamidia, herpès, calicivirus, typhus, fiv, felv, giardia, coronavirus, tritrichomonas ...) séronégatifs, on ne peut donc penser qu'il y ait un effet caché, de ces virus.
- Les chats sont vaccinés tous les 2 à 3 ans suivant le nouveau protocole vaccinal, on ne peut donc penser à une gestation trop proche des derniers vaccins, qui de plus sont différents d'un éleveur à l'autre.
- L'alimentation ne semble être en cause puisque quelque soit le régime alimentaire, (viande, pâtés, croquettes en tout genre), moi-même ayant varié leurs repas au cours des années.
- Seul un chaton sur une portée de 4 ou 5 chatons est atteint .... Pourquoi ???
- L'état de santé de la mère pendant la gestation, ni le nombre de chatons dans la portée ne semble être en relation avec cela.
- Le poids de naissance n'est pas lié non plus.
- Les chatons ne sont en aucun cas consanguins.

Suite à mes différents déménagements, et aux différents vétérinaires rencontrés au cours de ma vie d'éleveuse, aucun vétérinaire n'a pu apporter une réponse satisfaisante, je constate d'ailleurs que la majorité n'a même jamais été confrontée à ce problème pourtant récurrent, chez nos poilus. Dernièrement, j'ai demandé une visite sanitaire de mon élevage par l'école vétérinaire de Toulouse, nous avons évoqué ce souci .... Les 5 vétérinaires présents n'ont pu apporter une réponse, ni même une hypothèse....

Si vous êtes concernés par ce problème, il serait intéressant de mettre nos expériences en commun, afin de faire remonter les informations aux vétérinaires, pour qu'ils trouvent une parade, à ce trouble temporaire du chaton.

Autre chatonne de 18 mois d'une autre lignée, née dans une autre maison, ville, département



Nathalie Rocher

**Les Créations Artisanal de  
L'Animalerie du Monde de Sabine**

*Vous avez une envie ? Une idée ?  
N'hésitez pas à me contacter, je réalise tout ce qui est possible de faire.*

*Arbres à chats, Paniers, Griffoirs, cubanes, parcours muraux, portes gamelles, cuisse de mise bas, pare à chatons, panneaux et portes laisses personnalisés et encore pleins d'autres choses à découvrir !*



Créations en bois massif sur mesure et adaptés aux goûts de chacun, pour Chats, Chiens et NAC.

Notre site internet :  
[www.animaleriedumondedesabine.com](http://www.animaleriedumondedesabine.com)  
Toutes nos créations ne sont pas présentes sur le site  
n'hésitez pas à venir sur notre page facebook.

Notre page Facebook :  
Animalerie du  
Monde de Sabine  
Venez suivre nos créations

Bouchard Sabine / [animaleriedumondedesabine@gmail.com](mailto:animaleriedumondedesabine@gmail.com) / 06-49-64-79-18  
ne pas jeter sur la voie publique.



## Du côté peinture et sacré de Birmanie :

Une de nos adhérentes à un sacré talent : visitez son site pour voir toutes ses œuvres  
Il faut aider nos artisans en tout genre de vivre .... Si vous aimez la danse, allez visiter ...  
<http://art.claudine-bougain.fr/muse?lang=fr> .



merci Claudine Bougain pour ces tableaux magnifiques.

Du côté comportementaliste :

## Les chats sont-ils jaloux ?

On ne peut pas considérer que le chat soit jaloux au même titre que l'humain par exemple. Le chat est le centre de son univers, et tel un petit soleil, il a besoin de briller et d'être admiré par sa cour !

Si votre attention se porte sur votre ordinateur, hop, en un bond, Félix est sur votre clavier ! Lâchez votre ordi, et il va aller faire sa petite sieste.

Quand vous êtes au téléphone, Minet se frotte dans vos jambes en miaulant, il grimpe partout fait du bruit, et vous interrompt 100 fois. Une fois raccroché, il va faire sa toilette.

En fait, le chat a horreur que votre attention se porte sur autre chose que lui. Que ce soit un objet, un animal ou une autre personne, cela ne lui convient pas. Il n'est pas jaloux pour autant. Il faut juste se rappeler qu'est ce qu'un chat ? Un animal solitaire et territorial. Quand on est un solitaire, on ne supporte pas de devoir partager quoique ce soit, et surtout pas l'attention de ses humains !

De même se dire que vous aimez autant Félix que lui, Minet, est inconcevable pour lui et à plusieurs titres ! Un solitaire ne partage pas, certes, mais quand on est un chat contraint de vivre en communauté, on établit une hiérarchie. Il y'a un chef et des sous chefs. Un sous chef ne peut pas être traité avec les mêmes privilèges qu'un chef ! Alors on veille au grain, et un coup de patte à Minet s'il ne comprend pas que c'est Félix le chef ! En bons maîtres, nous essayons de traiter nos chats de la même façon, sans faire de différences ! Mais pour Félix, ce n'est pas comme cela que ça marche dans sa tête de petit félin.



Alors, il le fait savoir et nous essayons d'interpréter son comportement. Et comme nous comparons les animaux à des enfants de façon inconsciente, on pense de suite à cette solution : Ce qui semble le plus s'en approcher de façon évidente est la jalousie entre frères !

C'est simplement un irrépressible besoin d'attention ! Vous voulez éviter les conflits entre Félix et Minet ? Chacun son tour pour les câlins en commençant par le chef, et si le sous-chef arrive pour demander sa part, faite le patienter.

Vous avez un nouvel animal à la maison ? Là encore notre instinct nous pousse à nous occuper du petit dernier en priorité, mais Félix ne le comprendra pas de cette façon ! Le petit nouveau tente de lui piquer sa place, sa gamelle, ses câlins, ses jouets, et son canapé à ses yeux ! Si en plus vous le caressez plus et avant Félix, la suspicion monte, l'intrus doit partir à tout prix. Félix crache et se fait pressant, lui habituellement si indépendant et peu enclin à demander des câlins ?

Il veut que votre attention se porte sur lui en priorité. Si vous voulez éviter une bagarre avec le nouveau, privilégiez Félix !

Ce n'est pas simple de penser « chat » mais avec un peu d'entraînement vous verrez que les choses sont plus simples à comprendre et donc à gérer !

Marie-Hélène Bonnet

Comportementaliste du chat

<http://www.comportement-chat.fr>

# Comportementaliste animalier

## Spécialiste du chat

Être un maître heureux, c'est avoir un chat bien dans sa peau !



Changements  
dans la vie  
de minou!

Vous allez déménager ?  
Un bébé arrive ?  
Chéri vient vivre ici ?  
Un nouvel animal arrive ?  
Je suis éleveur\* débutant ?

**Les consultations préventives  
ou informatives sont là pour vous...**

Consultation par téléphone uniquement.  
Du lundi au samedi inclus.  
Suivi assuré.

\*Remise de 5€ pour les éleveurs de *Birmania and Co*  
et d'*Eurothai*



### Plus d'infos...

<http://www.comportement-chat.com>

**N'hésitez-pas à vous renseigner !**

Tél : 04 68 40 61 50  
06 25 82 48 79

De 13h à 18h



**Marie-Hélène BONNET**

8, Avenue de l'Amiral Narbonne  
11120 BIZE MINERVOIS

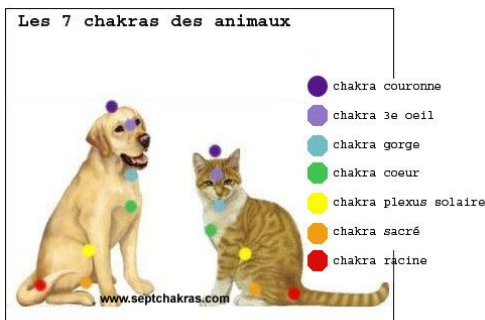
Email : [mh.bonnet@laposte.net](mailto:mh.bonnet@laposte.net)  
Facebook : [comportement-chat.com](https://www.facebook.com/comportement-chat.com)

# Magica Féeria fantasy

*Votre partenaire bien-être en élevage & produits naturels pour vous et vos animaux de compagnie...*

Magica Féeria Fantasy vous propose tout ce dont vous avez besoin pour vos petits compagnons à quatre pattes, mais aussi pour vous :

- Matériel d'élevage : tétines  
Miracle, nutridrops, colostrum, bouillotte, lait de chèvre, alèses, colliers ID chatons ...
- Produits pour expo : Gamme Jerob (shampooings, soins, tales ...), brosses en poils de sanglier, gants de présentation, ...
- Produits naturels : Fleurs de Bach/Deva, Extrait de Pépins de Pamplemousse, Propolis, ...
- Lithothérapie : minéraux semi-précieux bruts ou travaillés, bijoux semi-précieux
- Zen attitude et purification : encens, sauge blanche, photophores et brûle-encens, bougies ...



Découvrez nos articles en ce moment même sur FB et très prochainement sur notre webshop :  
[https://www.facebook.com/chatterie.magicafeeria/photos\\_albums](https://www.facebook.com/chatterie.magicafeeria/photos_albums) et  
[https://www.facebook.com/pg/cattery.magica.feeria/shop/?ref=page\\_internal](https://www.facebook.com/pg/cattery.magica.feeria/shop/?ref=page_internal)

## **Conseils gratuits**

Cindy Bourleaux - +32/478.90.03.88 – Belgique  
TVA intracommunautaire : BE0538.985.844

Du côté information :

## **Royaume-Uni: une maladie inconnue provoque la mort de plus de 500 chats**

Par [Anthony Lefebvre https://fr.sputniknews.com](https://fr.sputniknews.com)

Les vétérinaires britanniques sont en alerte depuis plusieurs mois puisqu'ils voient de nombreux chats défilier dans leurs cabinets, atteints d'une maladie inconnue qui pourrait être causée par une marque d'aliments pour animaux.

On apprend dans les colonnes du Guardian que de nombreux chats souffrent d'une maladie mystérieuse depuis plusieurs mois et remplissent les cabinets vétérinaires.

Selon le Royal Veterinary College, l'école vétérinaire royale de Londres, il y a pour l'instant 528 cas recensés en quelques mois pour un taux de mortalité de 64%.

L'institution ajoute que ce chiffre est incomplet car il y aurait de nombreux cas non déclarés.

Certains ne sont pas signalés aux vétérinaires et de nombre de ceux-ci ne transmettent pas leurs chiffres au Royal Veterinary College. Les chercheurs de ladite institution ont par ailleurs exhorté les vétérinaires à remplir un sondage en ligne mis à leur disposition.

### ***Quelle est cette maladie mystérieuse ?***

Les chercheurs du Royal Veterinary College ont indiqué que les chats étaient atteints de pancytopenie, une maladie qui réduit le nombre de globules rouges et plaquettes dans le sang. Elle provoque des maladies graves comme par exemple la leucémie. Les symptômes se manifestent par un état léthargique, une perte d'appétit et dans certains cas des saignements et des traces de contusion. Il faut ajouter que chez le chat, cette maladie est fatale.

### **Une marque d'aliments pour chats mise en cause**

Mi-Juin, une enquête a été ouverte par le Royal Veterinary College et la Food Standards Agency (l'agence de sécurité sanitaire et de l'alimentation) suite au rappel de lots de nourriture pour chats de marque AVA et Applaws commercialisés par Fold Hill Foods.

Le mois dernier, le Vet Times a rapporté que le Royal Veterinary College avait fait le lien entre cette épidémie et une usine d'aliments pour animaux de compagnie basée dans le Lincolnshire. C'est donc tout naturellement que les soupçons se sont tournés vers Fold Hill Foods, basée à Boston dans cette même région. Si l'enquête est actuellement en cours, les premiers éléments indiquent que la cause pourrait être des mycotoxines présents dans les champignons au moment de la récolte.



## Réactions de l'entreprise mise en cause

Pets at Home, le distributeur des aliments produits par Fold Hill Foods, a publié un communiqué dans lequel il dit soutenir l'investigation et pense aux propriétaires qui ont perdu leur animal.

De son côté, Fold Hill Foods par l'intermédiaire de son directeur général Ben Mankertz a déclaré au Vet Times: « *Nous sommes alarmés et profondément attristés d'apprendre les rapports des autorités alimentaires et vétérinaires faisant état de certains problèmes de santé chez les chats.*

*En tant que propriétaires de chats, nous comprenons parfaitement à quel point cette situation est bouleversante et stressante pour les familles, et bien qu'à ce stade il n'y ait encore aucune preuve définitive de l'implication de la nourriture pour chats qui ait été confirmée comme cause, nous préférons agir maintenant pour assurer la sécurité absolue des chats.*

*En tant que l'un des principaux fabricants d'aliments pour animaux de compagnie au Royaume-Uni, assurer la sécurité de votre animal est notre priorité et, par conséquent, nous avons choisi de rappeler les gammes d'aliments pour chats que nous fabriquons pour les marques identifiées.*

*Nous pensons qu'il s'agit de la ligne de conduite la plus sûre jusqu'à ce qu'une cause exacte du problème soit trouvée.»*

## Quid des propriétaires de chats?

Steven Barrett, un avocat commercial a déclaré au Guardian avoir perdu son chat de neuf ans Freya, suite à la consommation de la nourriture incriminée. Il dit que trop peu de personnes ont été informées de la campagne de rappel en cours. Lui-même n'était pas au courant jusqu'à ce qu'il essaie d'acheter cette nourriture en ligne et qu'il constate qu'elle n'était pas disponible, ce qui l'a incité à se demander pourquoi.

Pendant ce temps, l'état de santé de son chat s'est dégradé et lorsqu'il a contacté le vétérinaire, on lui a indiqué que ce n'était pas possible d'obtenir des rendez-vous et que la clinique était submergée de cas similaires. Lorsqu'il a indiqué la marque d'aliments incriminée à la réceptionniste, on lui a conseillé de prendre rendez-vous d'urgence chez d'autres vétérinaires de la ville. Freya est décédé après cinq jours de maladie.



**Chatterie d'Ivan'Hisis**  
*Elevage familial & professionnel  
de Sacré de Birmanie*

[ivanhisis.weebly.com](http://ivanhisis.weebly.com)  
[ivanhisis@outlook.fr](mailto:ivanhisis@outlook.fr)

06.71.00.31.12

The advertisement features three photographs of cats: a large fluffy cat on the left, a small kitten in the center, and another large fluffy cat on the right. The text is centered between the photos, with the phone number at the bottom.

--\*--

Du côté poème :

## L'AIGLE

Du sommet des montagnes,  
Lançant son cri de chasse  
L'aigle géant d'Espagne  
Domine temps et espace.  
De la pointe de l'aile  
Il dessine un virage,  
Sa trajectoire est belle  
Comme le sont les mirages.

L'air est pur et serein,  
Et là-haut, sur les cimes,  
Aucun bruit ne parvient,  
C'est le silence ultime.

Le géant solitaire,  
Bercé par les grands vents,  
S'éloigne de la terre,  
Sans effort, en planant.  
Survolant les grands pics,  
Les bois et les vallées,  
Au-dessus de l'à pic,  
Il se laisse glisser,  
Puis soudain, sans alarme,  
L'oiseau Roi devient arme,  
Et tel un javelot,  
Tombe de tout là-haut.

A deux becs des grands arbres,  
Il infléchit sa course,  
Caressant de ses plumes,  
Dans une courbe douce  
Les écharpes de brume ;  
Un isard a frémi  
En bas, dans les rochers  
Il a lancé un cri,  
Quand l'ombre l'a frôlé.

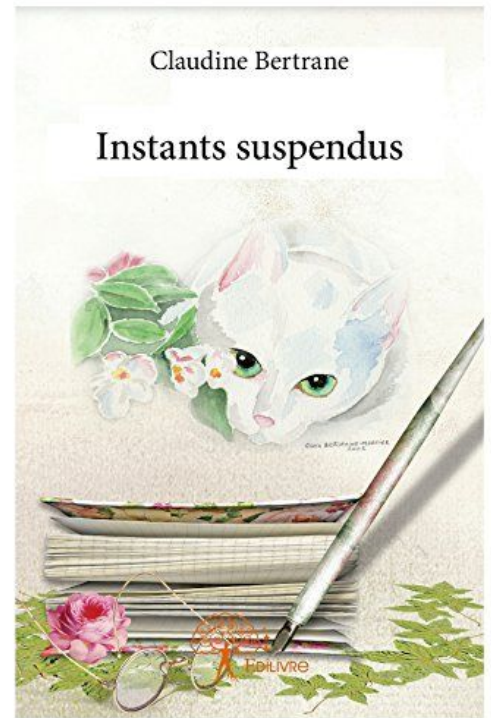
Mais l'aigle est remonté  
Au-dessus des nuées  
Sondant les Pyrénées  
De son œil acéré,  
En éternel gardien  
Des neiges éternelles  
Accrochées comme les pins  
Aux flancs de ces montagnes.

Protégeons-le toujours,  
L'aigle géant d'Espagne  
Pour que soient encore belles  
Les aubes de nos amours.

Clau (septembre 96)



(aquarelle de Pierre Bertrane, mon papa)



**Du recueil : Instants suspendus à retrouver sur la Fnac et Amazon**

# Partenariat ANTAGENE



**-10%**

Identification génétique à **40,50€**

Vérification de parenté à **9€**

**-15%**

Test maladie/phénotype  
à **63,75€**

**-7€**

sur les Packs



Code promo :

sur la partie privée du site  
de B&Co



**Fabrication de jouets artisanaux de luxe  
à prix abordables pour vos félins...  
Plumeaux, souris, balles, ressorts, kits chatons...  
Personnalisation gratuite !!!**

**Visitez notre page Facebook :  
<https://m.facebook.com/cat.toys.paradise>**

**E-mail: [saphirs.laotsun@hotmail.com](mailto:saphirs.laotsun@hotmail.com)**



10 % pour les adhérents



# Birmania & CO

Club de race reconnu par le LOOF

## DEMANDE DE DIPLOME

*L'obtention du diplôme est obligatoire pour l'inscription du titre sur les pedigrees  
CA du LOOF du 12/12/99 - Tous les diplômes sont contresignés par le LOOF avant de vous parvenir.  
Attention pour les chats étrangers, pour pouvoir obtenir un titre il faut que le chat soit enregistré au  
LOOF*

Nom \_\_\_\_\_ Prénom : \_\_\_\_\_

Adresse : \_\_\_\_\_

Code postal : \_\_\_\_\_ Ville \_\_\_\_\_

☎ : \_\_\_\_\_ @ \_\_\_\_\_

Nom du chat : \_\_\_\_\_ Sexe : \_\_\_\_\_

Date de naissance : \_\_\_\_\_ LO \_\_\_\_\_ N° \_\_\_\_\_

Couleur de la robe : \_\_\_\_\_ Race : \_\_\_\_\_

Couleur des yeux : \_\_\_\_\_ Identification : \_\_\_\_\_

### TITRE DEMANDÉ 8 €

#### CURSUS INTERNATIONAL

CAC  CACIB  CAGCI  CACE  CAGCE   
CAP  CACIP  CAGPI  CAPE  CAGPE

#### CURSUS NATIONAL

CAC  CACIB  CAGCI  CACE  CAGCE   
CAP  CACIP  CAGPI  CAPE  CAGPE

TITRE	DATE	CLUB	JUGE (NOM PRÉNOM)	LIEU + PAYS

Cette demande doit être retournée COMPLETE avec la photocopie des certificats de jugement et un chèque de 8€ (écrire lisiblement) à renvoyer au siège social de l'association à l'ordre de Birmania & Co.

Possibilité d'y inclure gratuitement la photo de votre chat (à envoyer par mail)

A \_\_\_\_\_ le \_\_\_\_\_ Signature

Birmania & Co : RICHARD FLORENCE LE BOIS DE L'EPOT 18360 SAINT VITTE

☎ 09.81.34.74.70 [association@birmania-and-co.com](mailto:association@birmania-and-co.com) [www.birmania-and-co.com](http://www.birmania-and-co.com)

- Association loi 1901 - JO du 3/6/06 n° 20060022-1568



## Un éleveur à l'honneur :

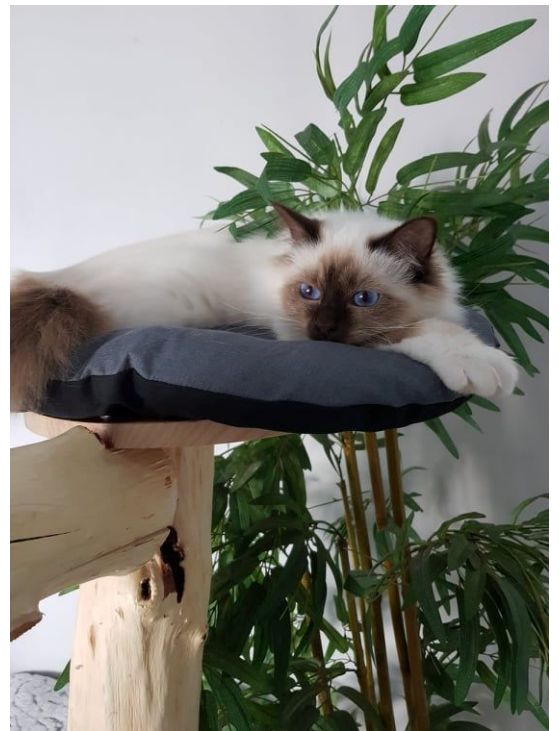


Qui êtes-vous, quel est le nom de votre chatterie ?

Je m'appelle Anne Sauvage j'ai 39 ans, mariée à Frédéric et nous avons 2 enfants, j'habite à Harnes dans le pas de calais. Chatterie des Haldes Célestes.

Comment êtes-vous venu à l'élevage ?

J'ai depuis toujours aimée les sacrés de birmanie, c'est le chat qui, par sa beauté me faisait fondre. Nous avons déjà un chat de gouttière que nous avons adopté à la SPA mais celui-ci n'était pas câlin, nous nous sommes alors décidé d'adopter notre première birmane en décembre 2016. Mon frère vivant en appartement seul souhaitait également un sacré de birmanie car il voyait la relation si particulière que nous avons avec la nôtre, nous avons donc recherché un mâle pour commencer notre élevage. Une éleveuse qui fait énormément de concours m'a fait confiance, et Nemeo est arrivé chez mon frère.



## Quelle(s) race(s) élevez-vous ?



### Sacré de Birmanie

Quels sont les critères qui vous ont fait choisir cette race ou ces races ?

Tout d'abord ses yeux bleus...ses gants blancs et sa belle fourrure, c'est un chat déjà magnifique et puis il y a son caractère de chat chien... Au début mon mari n'y croyait pas... pour lui un chat est un chat et maintenant il est lui aussi littéralement amoureux du sacré de Birmanie car la relation fusionnelle que nous avons avec eux et incroyable.

## Comment avez-vous choisi votre premier chat ?

Pour Ma précieuse dit Nala, je souhaitais des gants le plus parfait possible et une couleur des yeux bleu foncé. La dame faisait des concours ce qui m'a conforté. Malheureusement elle était petite et je ne m'y connaissais pas à l'époque. Pour Nemeo, je connaissais un peu plus le standard, et avec l'éleveuse nous avons vu les défauts qui pouvaient être corrigés (oreilles, poids)



Lequel d'entre eux est votre petit chouchou ou celui qui a marqué votre élevage et pourquoi ?

Difficile à dire... Nala car c'est notre première Birmane, Hasia (maman de Nemeo) qui vivait chez mon frère pour une retraite et qui était d'une beauté incroyable..., Sisley car c'est une chatonne née chez nous et qui sera notre future reproductrice.



Que recherchez-vous dans l'élevage ?

Ce que je recherche dans l'élevage c'est d'améliorer la qualité de mes birmans pour me rapprocher au plus du standard. J'aimerais travailler sur la qualité du poil. Nala ayant été stérilisée après sa dernière portée, j'aimerais accueillir une chatonne avec de belle qualité repro/expo.

Faites vous des expositions et si oui, pourquoi ?

Je fais ma première expo à Douai le 3 octobre. Pour montrer Sisley en conformité. J'ai toujours voulu faire des expos mais mon travail ne me le permettait pas... Maintenant, ayant changé de profession, j'aimerais faire quelques expos, ce sera l'occasion de rencontrer des gens passionnés et je pense sera très enrichissant.



et tout ce que vous voudrez dire sur vous et vos chats...

Nos chats et nous c'est une grande histoire d'Amour, nous adorons dormir avec eux. Nos chats vivent avec nous et partagent notre quotidien. Nous élevons nos chatons dans notre maison avec nous et nos enfants.





# Un éleveur à l'honneur :

## Qui êtes-vous, quel est le nom de votre chatterie ?

Je m'appelle Pierre Vandel, je suis médecin et je vis à Besançon dans le Doubs. J'ai commencé l'élevage de Sacré de Birmanie il y a maintenant bien longtemps, à l'âge de 25 ans. J'ai donné le nom « **des Héraclides** » à la chatterie étant à l'époque passionné de mythologie. J'ai créé mon affixe au LOOF ce qui m'a permis de débiter. Depuis 2016 je suis identifié comme professionnel en ayant fait les démarches requises pour tout cela.

## Comment êtes-vous venu à l'élevage ?

C'est par l'intermédiaire de ma sœur que j'en suis venu à l'élevage de Sacré Birmanie. En effet, étudiante à Paris elle souhaitait prendre un animal de compagnie. Nous ne connaissions rien à l'élevage de chats à cette époque et je l'ai accompagnée à une exposition féline. C'était au Pavillon Baltard en 1991 qu'elle a été conquise par une petite Sacré de Birmanie blue point. Nous n'avions jamais eu de chat et à ce moment-là je n'imaginai pas qu'un chat puisse avoir un caractère si affectueux, sociable et équilibré.

## Quelle(s) race(s) élevez-vous ?

Actuellement j'élève exclusivement des Sacrés de Birmanie. J'ai eu pendant quelques années une chatte Ragdoll race qui m'avait aussi séduit du fait de la proximité avec le sacré de Birmanie tout en ayant des spécificités de caractère. C'est à l'occasion d'une rencontre en emmenant une de mes femelles Sacré de



Birmanie en saillie à Vesoul que j'ai fait la connaissance d'éleveurs passionnés, Mr et Mme Mazeau qui m'ont accompagné et conseillé. Ils avaient à cette époque 2 Ragdolls, la race débutait en France et j'ai réservé une belle petite femelle blue bicolor, **Holly California's doll**. Elle était magnifique et réussissait très bien en exposition. Cette petite femelle est malheureusement décédée à l'âge de 2 ans peu de temps après avoir donné naissance à un unique chaton. Cela a mis un terme à mon « élevage » de Ragdoll.

Je me concentre donc sur le Birman et nos chats vivants en famille avec nous, il n'est pas possible de trop s'étendre...

***Holly California's Doll, femelle Ragdoll Blue bicolor.***

## Quels sont les critères qui vous ont fait choisir cette race ou ces races ?

Le birman est pour moi un chat qui allie toutes les qualités tant sur le plan esthétique que sur le plan du caractère. La complexité de la recherche du standard idéal, si difficile à atteindre, est un vrai challenge. Actuellement l'apparition de nouvelles couleurs permet assez de diversité pour que chacun trouve son bonheur.

Je suis par ailleurs intéressé par la génétique ce qui permet aussi de travailler les lignées en fonctions de certains critères, de leur mode de transmission et de leur hérédité.

### Comment avez-vous choisi votre premier chat ?



Séduit par *Forever de Nambezaria*, restée à Paris chez ma sœur, j'ai rapidement souhaité avoir aussi un chat et surtout un Sacré de Birmanie. Après avoir cherché dans ma région j'ai trouvé une petite femelle bleu point « *Graziella du Clos Lauric* ». Je ne connaissais rien à l'époque en standard du Sacré de Birmanie et j'ai choisi la petite femelle qui me plaisait parmi une portée de 6 chatons. Malheureusement elle avait des défauts majeurs pour la race avec un strabisme et une goutte de lait ! Cependant son caractère était extraordinaire. Elle est restée une exceptionnelle chatte de compagnie et je n'ai pas créé la lignée avec elle. Je l'ai emmenée un fois en exposition et malgré tous ses défauts elle a gagné le prix du public ! Sa revanche en quelque sorte de ne pas être « dans le standard de la race ».

*Graziella du Clos Lauric, seal point.*

*Forever de Nambézaria* a été finalement notre première birmane reproductrice. Issue de belles lignées (Cyrus des Moulins de Busset et Ballerine de l'Oseraie), elle est à l'origine de notre première lignée sous l'affixe de ma sœur « des Millières ». Elle a été championne rapidement et lors de sa première exposition en 1991 nous a fait la joie de faire le Best variété, Best in Show et Best of Best malgré la concurrence de nombreux chats de qualité.



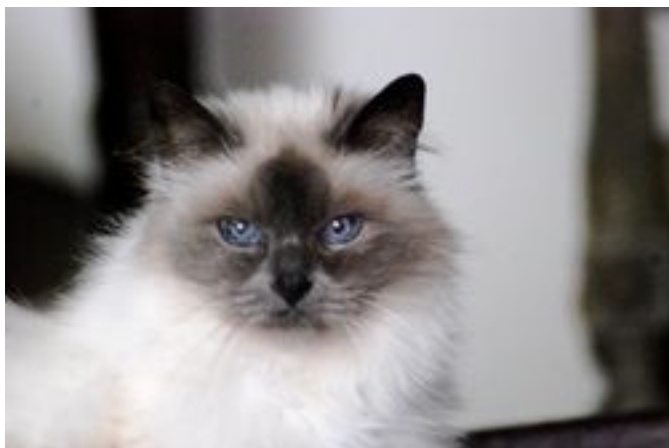
*Forever de Nambezaria, blue point.*

A l'époque les Birmans avaient une apparence différente des Birmans que nous voyons actuellement. Les chats étaient plus longs et les couleurs étaient majoritairement représentées par les seal et les blue points. Les couleurs chocolat et lilas qui étaient à l'époque des couleurs moins courantes.

Ces couleurs m'intéressaient, la génétique étant un autre de mes centres d'intérêt. Habitant Besançon et donc proche de la Suisse j'ai eu la chance de rencontrer Josette Savary et sa « chatterie de Sayasan » en exposition. Elle possédait à l'époque un splendide étalon Lilac point : *Shwechinthe Nefos*. Le choix était fait, j'ai donc emmené Forever en Suisse. L'idée était à la fois de renforcer la couleur bleue des yeux et d'introduire des nouvelles couleurs dans la lignée.

3 petites femelles sont issues de ce mariage et nous en avons gardé une, prénommée *Ice*, pour fixer la lignée.

*Ice* a été mariée à 3 reprises à un bel étalon Chocolat point, *Jaguar de Saya San*, toujours issu de l'élevage de Josette Savary et appartenant à Annie Mazeau de la chatterie Von Ainberg.



*Ice des Millières, femelle blue point.*

Malheureusement les choses se sont un peu compliquées, *Ice* étant probablement de groupe sanguin B. A l'époque nous ne connaissions absolument rien à l'érythrolyse néonatale. Je perdais régulièrement des chatons dans les portées sans rien y comprendre et notre vétérinaire ne trouvait pas de cause évidente. Certains chatons présentaient une hématurie et s'affaiblissaient rapidement, d'autres non.

Plusieurs chatons sont cependant nés de cette union, tous des mâles et parmi eux *Outan des Héraclides*, bel étalon bleu point, champion d'Europe qui a appartenu à Pascale Maignan (Chatterie au Jardin des Hespérides) que je remercie de sa confiance. Il est à l'origine de belles lignées tant en France qu'à l'étranger.



*Outan des Héraclides, étalon blue point*, appartenant à P Maignan, chatterie au Jardin des Hespérides.

Par la suite nous avons dû stopper l'élevage quelques années pour raisons professionnelles. Nos chats ont vieilli tranquillement à la maison.

La passion aidant j'ai repris l'élevage en 2009. Bien sûr mes chats vieillissants n'étaient plus en capacité de reproduire, et je me suis mis en quête d'une femelle pour redémarrer. Après de nombreuses recherches sur internet j'ai choisi d'aller en Suisse où j'ai pu trouver une femelle à la chatterie Von Achor. Nous avons donc accueilli une belle petite femelle lilac tortie, *Amélie Von Achor*.



À ce moment-là il a fallu trouver un étalon. Je ne connaissais plus grand monde dans le milieu, les éleveurs de la région m'ayant accompagné ayant cessé l'élevage. Comme il était bien compliqué de trouver une saillie voire un chat pour reproduction chez un autre éleveur j'ai décidé de chercher là encore hors de nos frontières.

Avec mes critères alliant mon souhait de travail sur des nouvelles couleurs, toujours cette quête de l'intensité du bleu des yeux et l'ouverture sur des lignées différentes. J'ai trouvé la chatterie Wom Blütengarten à Vienne en Autriche qui me semblait répondre aux critères que je recherchais. Après plusieurs échanges avec Elizabeth Suchan j'ai choisi un beau mâle Red tabby point : **Michele Wom Blütengarten**. La passion aidant, peu avant Noël 2009, j'ai fait un aller-retour en avion à Vienne pour ramener mon premier étalon.



***Amélie von Achor, lilac tortie point et Michele Vom Blutengarten, red tabby point.***

Ces 2 chats sont à l'origine de notre nouvelle lignée. Par la suite j'ai trouvé une autre belle femelle, Félicity du Diamant Sacré dont l'élevage se situait à Besançon.

***Félicity du diamant Sacré, seal tortie point.***

Enfin j'ai par chance pu retrouver la lignée de Forever en Italie par l'intermédiaire de Claudia Zaino, chatterie Albafeles avec une belle femelle chocolat tortie point, **Albafeles Bahia**, descendante directe d'**Outan des Héraclides**. Merci à Claudia qui a d'ailleurs récupéré une des filles de Bahia pour garde la lignée.

Avec ces 3 chattes et mon mâle j'ai pu reprendre et poursuivre cette passion.







*Albafes Bahia, chocolat tabby point.*

Depuis la chatterie s'est agrandie avec Isidore, Othello, Olympe, Pandore, Rosita et plus récemment Sierra des Héraclides que nous avons gardé avec nous ou qui sont dans notre famille.



*Isidore des Héraclides, red tabby point.*



*Othello des Héraclides, mâle red tabby point.*



*Pandore des Héraclides, Chocolat tortie tabby point.*





*Olympe des Héraclides, Seal tortie tabby point.*



*Rosita des Héraclides, chocolat tortie point.*



*Sierra des Héraclides, femelle red tabby point.*

### **Lequel d'entre eux est votre petit chouchou ou celui qui a marqué votre élevage et pourquoi ?**

Cette question est difficile car chaque birman a son caractère, sa personnalité et ils sont tous très attachants. Affectivement la première chatte, *Graziella du Clos Lauric*, que j'avais surnommé Gaïa a marqué la famille. Elle n'était absolument pas une chatte d'exposition mais sa personnalité était extraordinaire. Elle ressemblait plus à un chien qu'à l'idée qu'on se fait du chat. Elle est décédée à l'âge de 15 ans et j'aurai toujours une pensée pour elle pour tout ce qu'elle nous a apporté. Finalement même si elle n'a pas reproduit c'est un peu grâce à elle que je me suis lancé dans cette aventure.

### **Que recherchez-vous dans l'élevage ?**

L'élevage est pour moi une passion. C'est une passion exigeante et j'ai une ou 2 portées par an pas plus. J'essaie de privilégier la qualité en anticipant les mariages de mes chats. J'espère contribuer à l'amélioration de la race à mon petit niveau. Je suis allé chercher mes reproducteurs à l'étranger pour essayer d'ouvrir sur d'autres lignées avec des critères spécifiques. Je suis en particulier très attentif à l'intensité la couleur des yeux si difficile à obtenir chez le Birman. Je suis un peu moins focalisé sur le gantage même si je ne fais jamais reproduire de chat avec une remontée ou d'autres défauts transmissibles.

C'est aussi l'occasion de faire des rencontres avec d'autres passionnés que partagent les mêmes valeurs sur la base de la confiance. Je demeure attentif à faire de même.

J'admire d'ailleurs beaucoup le travail de sélection de certains éleveurs comme la chatterie de Chatterley et en particulier pour l'introduction de nouvelles couleurs, comme la chatterie de Sayasan en son temps avec le silver et le smoke, et depuis la chatterie du Sacré Roi avec le cinnamon et le fawn.



## Faites vous des expositions et si oui, pourquoi ?

J'ai fait beaucoup d'expositions en France et à l'étranger lorsque j'ai débuté. Ce sont des moments très stimulants et enrichissants surtout, lorsque débutant, nous avons besoin de conseil. Par la suite je me suis un peu éloigné des expositions. Cela à la fois par manque de temps pour des raisons professionnelles, mais aussi car je ne me retrouvais plus dans certaines ambiances concurrentielles voire critiques entre éleveurs. Cela reste une passion et c'est ce qui m'anime. Mais j'y reviendrai peut être...

## Quel est le chat le plus titré chez vous ?

Forever a eu de beaux titres mais nous avons rapidement arrêté les expositions avec elle car elle ne supportait pas et je souhaitais faire passer son bien-être avant tout.

Sinon Outan des Héraclides est probablement le plus titré, et cela grâce à Pascale Maignan qui lui a fait son parcours d'expositions.

## et tout ce que vous voudrez dire sur vous et vos chats....

Le Birman est un chat extraordinaire qui saura combler son maître. L'élevage est une passion exigeante sur bien des plans mais apporte beaucoup de bonheur au quotidien. Je remercie tous les éleveurs et particuliers qui m'ont fait et me font confiance car c'est en partageant qu'on progresse.

*Sur notre page facebook « Chatterie des Héraclides » figurent les albums de tous nos chats.*





**BREEDER'S SHOP**  
Cabinet d'étude et de conseil

Tel : 04.77.58.84.06.

*Votre cabinet d'étude et de conseil  
spécialisé dans les établissements  
hébergeant des chiens et des chats*

**Sabrina DEMOLY** 



**www.lateliercreature.com**  
Création d'article pour animaux personnalisés



**GÉNÉTIQUE**  
**Antagene**  
L'incontournable  
de votre élevage

LABORATOIRE  
antagene

Pas de sélection sans test ADN

[www.antagene.com](http://www.antagene.com)